

Miljörapport 2024

2025-01-07
2024/514
Version 1

Innehållsförteckning

1.	VERKSAMHETSBEKRIVNING	4
1.1	Sysavkoncernen	4
1.2	Organisation Bunkeflo Återvinningscentral	4
1.3	Beskrivning av verksamheten	4
1.4	Lokalisering och recipient	5
2.	MYNDIGHETER, TILLSTÅND OCH BESLUT	6
2.1	Tillsynsmyndighet	6
2.2	Tillstånd	6
2.3	Villkor enl. beslut 2003-10-16	6
2.4	Villkor enl. beslut 2022-05-05	8
2.5	Kontrollprogram	11
2.6	Övriga gällande beslut	11
2.7	Ärenden 2024	12
3.	HÄNDELSER UNDER ÅRET	13
3.1	Händelser 2024	13
3.2	Anmälda driftstörningar	13
4.	DRIFTDATA	14
4.1	Avfallsmängder	14
4.2	Kemiska produkter	14
4.3	Vattenförbrukning	14
4.4	Energi	15
4.4.1	<i>Energiutnyttjande</i>	15
4.4.2	<i>Energikartläggning</i>	15
4.5	Farligt avfall	15
4.5.1	<i>Spårbaretslagstiftning</i>	16
4.6	Köldmedia	16
5.	KONTROLL	17
5.1	Mätinstrument och provtagare	17
5.2	Omgivningskontroll	17
5.3	Grundvattenkontroll	17
6.	MILJÖPÅVERKAN OCH RISKER	18
6.1	Miljöpåverkan och risker Sysavövergripande	18
6.2	Miljöpåverkan och risker Bunkeflo återvinningscentral	18
7.	KLIMATFÖRÄNDRINGAR	20

BILAGOR

Bilaga 1 Organisationsschema Sysav koncernen

Bilaga 2 Kontrollprogram slaggrus 2024

1. Verksamhetsbeskrivning

1.1 SYSAVKONCERNEN

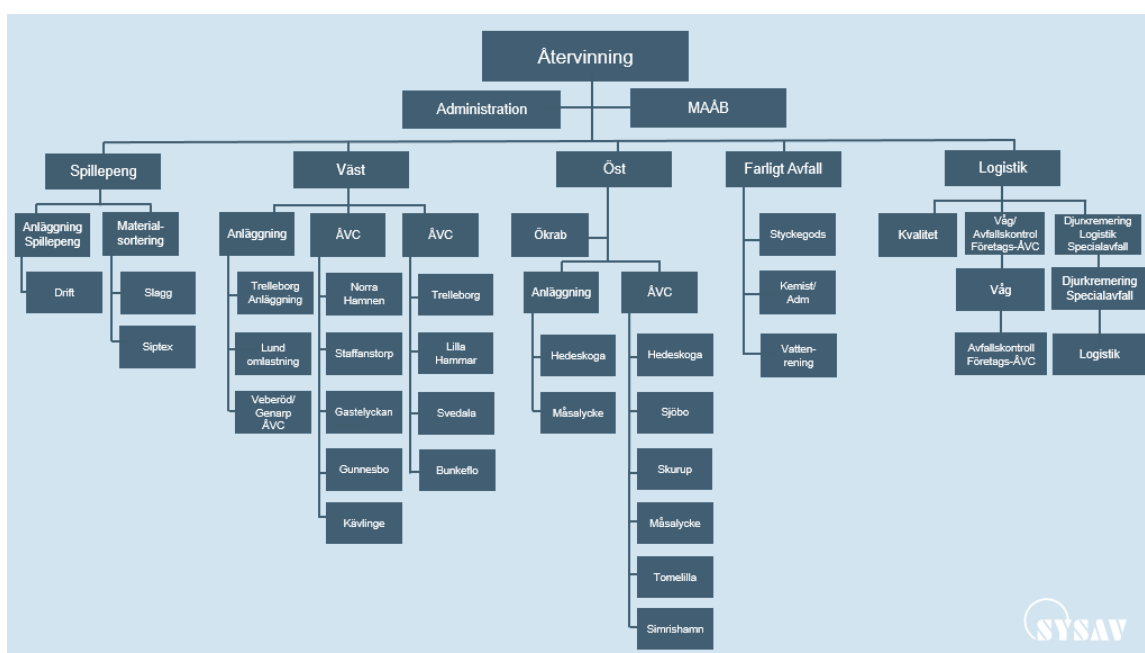
Sysavkoncernen består av Sysav (Sydskånes avfallsaktiebolag) och ett helägt dotterbolag, Sysav Industri AB. Sysav hanterar hushållsavfall från sina 14 ägarkommuner, Sysav Industri AB hanterar industri- och verksamhetsavfall, samt hushållsavfall från andra kommuner än ägarkommunerna. För detaljerade organisationsscheman, se bilaga 1.

Sysav är certifierade enligt ISO 14001, ISO 9001 och ISO 45001.

Sysavs grönkompst är kvalitetscertifierad enligt SPCR 152.

1.2 ORGANISATION BUNKEFLO ÅTERVINNINGSCENTRAL

Ansvar för verksamheten ligger på Avdelningen för återvinning. Avdelningschef har delegerat till enhetschef som i sin tur har delegerat till driftchefen. Arbetsuppgifter och ansvar beskrivs till stor del i företagets verksamhetssystem. Bunkeflo återvinningscentral tillhör Område Väst.



1.3 BESKRIVNING AV VERKSAMHETEN

På återvinningscentralen kan hushåll och företag lämna avfall som inte omfattas av ordinarie sophämtning. Kunderna sorterar själv sitt avfall i containrar eller behållare på anläggningen och personalen hjälper till att hänvisa avfallet till rätt

plats. Containerar töms vid behov av kontrakterad entreprenör och avfallet går till behandling på andra anläggningar.

Hushållen kan även lämna farligt avfall vid återvinningscentralen. På samma sätt som för övrigt avfall sorteras detta av kunden själv. Undantag sker för kemiska produkter som personalen sorterar. På återvinningscentralen säljs säckad plantjord med ursprung från inlämnat trädgårdsavfall.

1.4 LOKALISERING OCH RECIPIENT

Återvinningscentralen är belägen söder om Malmö, intill yttre ringvägen. Tomten ägs av Malmö kommun och upplåts till Sysav genom arrendeavtal. Avståndet till närmaste bostad är cirka 350 meter.

Dagvatten från anläggningen passerar oljeavskiljare och leds till ett fördröjningsmagasin innan det avleds till det kommunala dagvattennätet. Filter finns i alla dagvattenbrunnar, de byts av entreprenör minst två gånger per år samt vid behov. Avstängningsventil för dagvatten finns, och saneringsmedel och brunnstätningar finns tillgängligt för att förhindra att ett eventuellt spill eller läckage når dagvattnet.

2. Myndigheter, tillstånd och beslut

2.1 TILLSYNSMYNDIGHET

Tillsynsmyndighet är miljöförvaltningen i Malmö stad.

2.2 TILLSTÅND

Nedan nämns samtliga beslut som påverkade verksamheten år 2024. Samtliga beslut är icke-tidsbegränsade där inget annat anges.

	Kommentar
2003-10-16, Länsstyrelsen i Skåne Län Tillstånd att årligen sortera högst 40 000 ton avfall samt mellanlagra högst 3 000 ton farligt avfall	Verksamheten bedrivs i huvudsak enligt tillståndet. Sortering sker ej på anläggningen.
2008-08-21, Länsstyrelsen i Skåne Län Ändring av villkor 2: Högst 50 ton farligt avfall får lagras samtidigt.	Verksamheten bedrivs i huvudsak enligt tillståndet.
2022-05-05 Länsstyrelsen Skåne Tillstånd att lagra som en del av att samla in icke-farligt och farligt avfall <ul style="list-style-type: none">Mottagning av högst 4000 ton farligt avfall per år, varav samtidig lagrad mängd får högst uppgå till 60 tonMottagning av högst 60 000 ton icke-farligt avfall per år, varav samtidig lagrad mängd får högst uppgå till 600 ton	Tillståndet togs i bruk 2024-06-01

2.3 VILLKOR ENL. BESLUT 2003-10-16

	Kommentar
1. Om inte annat framgår av övriga villkor eller föreskrifter skall verksamheten i huvudsak bedrivas i enlighet med vad bolaget angivit i ansökningshandlingarna eller i övrigt uppgivit eller åtagit sig i ärendet.	Verksamheten bedrivs i huvudsak enligt

	ansökningshandlingarna.
2. På anläggningen får högst 50 ton farligt avfall lagras samtidigt fördelat på högst 35 ton elektriska och elektroniska produkter och högst 15 ton annat farligt avfall	Regelbunden hämtning av elektronik och övrigt farligt avfall säkerställer att den momentana lagringen inte är större.
3. Kemiska produkter och farligt avfall skall lagras och i övrigt hanteras så att spill och läckage inte kan förorena omgivningen eller nå det kommunala avloppsnätet. Kemiska produkter skall förvaras på yta som är ogenomsläpplig, invallad och under tak.	Det farliga avfallet tas huvudsakligen emot inomhus, ytorna är invallade och inget avlopp finns. Vissa avfallsslag tas emot i LOTS-behållare utanför miljöhuset. Vitvaror tas emot på asfalterad yta.
4. Buller från anläggningen får som riktvärde inte ge upphov till högre ekvivalent ljudnivå utomhus vid närliggande bostäder än 50 dBA dagtid vardagar (kl. 07-18), 40 dBA nattetid (kl. 22-07) samtliga dygn samt 45 dBA övrig tid.	Bullerberäkning genomförd. Rapport utfärdad 21-06-18 visar att gällanderiktvärdet innehålls. Inga klagomål på buller har inkommit.
5. Ett aktuellt kontrollprogram skall finnas för verksamheten och följas.	Ett förslag på kontrollprogram har lämnats

	till Miljöförvaltningen 2017-09-12 med komplettering 2017-12-08 och 2018-03-16.
6. Slaggrus får endast användas som förstärkningslager under asfalt. Konstruktionen skall vara dränerad för att förhindra att vatten blir stående i slaggruset.	Slaggrus har vid konstruktionen av anläggningen endast använts under asfalterade ytor. Konstruktionen är dränerad.
7. Innan verksamheten upphör skall bolaget till tillsynsmyndigheten redovisa en plan för återställning av fastigheterna Bunkeflostrand 3:1 och Bunkeflostrand 8:2.	Detta har inte aktualiserats.

2.4 VILLKOR ENL. BESLUT 2022-05-05

	Kommentar
1. Om inte annat framgår av övriga villkor ska verksamheten bedrivas i huvudsaklig enlighet med vad bolaget har angett i ansökningshandlingarna och i övrigt uppgivit eller åtagit sig i ärendet.	
2. Verksamhetsområdet ska vara inhägnat och hållas låst under de tider anläggningen inte är öppen för allmänheten.	
3. På anläggningen får den samtidigt lagrade mängden farligt avfall som mest uppgå till 40 ton elektriska och elektroniska produkter respektive 20 ton övrigt farligt avfall.	

4. Avfall ska lagras i container eller behållare eller på ytor som är täta med avseende på det avfall som lagras på ytan.

5. Asfalt som överlagras slaggrus inom verksamhetsområdet ska undersökas minst 4 gånger per år i syfte att upptäcka slitage som kan innebära att vatten infiltrerar i underliggande slaggrus. Om slitage upptäcks ska lämplig åtgärd i form av lagning eller ny asfaltering vidtas snarast så att infiltration av dagvatten förhindras.

6. Släckvatten som uppkommer på anläggningen ska samlas in och kontrolleras i avvaktan på slutligt omhändertagande.

7. Dagvatten från yta där avfall lagras ska samlas upp och fördröjas inom verksamhetsområdet.

Samtliga dagvattenbrunnar inom verksamhetsområdet ska vara utrustade med filterinsatser.

Dagvatten ska passera en oljeavskiljare klass 1 försedd med akustiskt och visuellt överfyllnadslarm innan det avleds till dagvattendammen.

Det ska finnas en avstängningsventil för utgående vatten från dagvattendammen till det kommunala dagvattennätet.

8. Dagvattendammen ska skötas och underhållas så att dess reningseffekt upprätthålls.

9. Kemiska produkter och farligt och icke-farligt avfall ska lagras och hanteras så att spill och läckage inte förorenar mark, yt- och grundvatten.

Lagring av flytande kemiska produkter och flytande farligt avfall ska ske på tät yta som är invallad eller försedd med annat motsvarande sekundärt skydd. Uppsamlingsvolymen ska motsvara minst den största enskilda behållarens volym plus 10 % av volymen av övriga behållare.

Saneringsutrustning ska finnas tillgänglig för att spridning av förorening vid eventuellt läckage snabbt ska kunna förhindras. Behållare för lagring av flytande farligt avfall ska skyddas mot påkörning och invallningar ska vara skyddade mot nederbörd. Tryckimpregnerat trä och vitvaror behöver inte förvaras skyddat mot nederbörd.

10. Buller från verksamheten, inklusive transporter inom verksamhetsområdet, får inte ge upphov till högre ekvivalent ljudnivå (Leq) utomhus vid bostäder, hotell, förskolor, skolor och vårdlokaler än:

50 dB(A) dagtid helgfri måndag-fredag, kl. 07.00 – 18.00
45 dB(A) dagtid, lör-, sön- och helgdag kl. 07.00 – 18.00
45 dB(A) kväll kl. 18.00 – 22.00
40 dB(A) natt kl. 22.00 – 07.00

Arbetsmoment som typiskt sett kan ge upphov till momentant buller överstigande 55 dB(A) vid bostäder får inte utföras nattetid (kl. 22.00– 07.00).

De angivna värdena ska kontrolleras genom mätning vid bullerkällorna (närfältsmätning) och beräkningar eller genom mätning vid berörda bostäder, hotell, förskolor, skolor eller vårdlokaler (immissionsmätning).

Ekvivalentvärden ska beräknas för faktisk drifttid under de tidsperioder som anges ovan, dock minst en timme. Kontroll ska ske så snart det skett förändringar i verksamheten som kan medföra ökade bullernivåer. Kontroll ska också ske om tillsynsmyndigheten begär det.

11. Verksamheten ska bedrivas så att olägenheter till följd av lukt, nedskräpning och damning undviks. Om olägenhet uppkommer ska åtgärder vidtas så att olägenheten upphör. Verksamhetsområdet ska rengöras och städas regelbundet i syfte att undvika nedskräpning.

12. För verksamheten ska finnas ett aktuellt kontrollprogram. I kontrollprogrammet ska minst anges mätmetod, mätfrekvens, utvärderingsmetod, kontroll av utgående dagvatten, kontroll av slaggrusets påverkan på grundvattnet, rutiner för hur spridning av invasiva arter undviks samt skötsel av dagvattendammens funktion. Kontrollprogrammet ska vara upprättat och kunna uppvisas för tillsynsmyndigheten senast 3 månader efter tillståndet har tagits i anspråk.

13. Senast 6 månader innan verksamheten i sin helhet eller i någon väsentlig del slutligt avvecklas ska en plan för avveckling upprättas och lämnas till tillsynsmyndigheten. Planen ska minst omfatta omhändertagande av avfall, inklusive farligt avfall, samt förslag till undersökning av de föroreningar som verksamheten kan ha gett upphov till.

2.5 KONTROLLPROGRAM

	Kommentar
2018-03-16 Kontrollprogram grundvattenkontroll Bunkeflo ÅVC.	Sysav har skickat in kontrollprogram.
2024-09-24 Kontrollprogram Bunkeflo ÅVC	Sysav har skickat in kontrollprogram (2024-09-26).

2.6 ÖVRIGA GÄLLANDE BESLUT

	Kommentar
2012-02-03, Miljöförvaltningen Malmö stad Ingen att erinra angående anmälan om förändrad elektronikhantering.	Verksamheten bedrivs i enlighet med anmälan, elektronikavfall tas emot i container istället för elektronikbur.
2013-06-05, Miljöförvaltningen Malmö Stad Beslut om att kontrollprogrammet ska pågå så länge som slaggrusfraktionen finns kvar.	Kontrollprogram finns.
2013-08-23, Miljöförvaltningen Malmö stad Beslut om klassificering av miljöfarlig verksamhet, kod 90.50 B samt 90.40 C.	Sysavs bedömning är att förändringarna inte innebär någon ny prövning av verksamheten och att koderna 90.50 (B) samt 90.40 (C) är aktuella.

2020-05-25 Räddningstjänsten Syd

Tillstånd att hantera följande brandfarliga varor t.o.m.
2026-05-25

Aerosoler 500 liter

Vätska klass 1 - 3000 liter

Vätska klass 2 - 200 liter

Vätska klass 3 - 300 liter

Väteperoxid - 10 liter

Organisk peroxid 5 kg

Mängderna
underskrids.

2.7 ÄRENDEN 2024

Kommentar

Ett tillsynsbesök har skett under året, 2024-12-02

Ska besvaras senast
25-03-15

3. Händelser under året

3.1 HÄNDELSER 2024

Under 2024 har normal drift skett.

EU-pallar återbrukas till stor del internt inom Sysav. Återvinningen är väl förberedd för att bemöta de nya kraven beträffande textilinsamling.

3.2 ANMÄLDA DRIFTSTÖRNINGAR

Sysav har ett avvikelserapporteringssystem där avvikelser gällande yttre miljö, såsom spill, lukt eller stopp i verksamheten registreras. Följande driftstörningar har rapporterats till tillsynsmyndigheten.

Datum	Information om ärendet
2024-10-08	Litet hydrauloljeläckage, MN-2024-9733

4. Driftdata

4.1 AVFALLSMÄNGDER

Avfallstyp	Tillståndsgiven mängd / år	Avfallsmängd 2024
Mellanlagring av avfall	40 000 ton (t.o.m 2024-05-31) 60 000 ton (fr.o.m 2024-06-01)	30 791 ton
Mellanlagring av farligt avfall (inkl. asbest)	3 000 ton (t.o.m 2024-05-31) 6 000 ton (fr.o.m 2024-06-01)	1 742 ton

4.2 KEMISKA PRODUKTER





De kemiska produkter som används registreras i ett digitalt system, iChemistry. Inom Sysav finns en kemikaliegrupp vars uppgift är att stödja driften med inventering och riskbedömning av kemiska produkter. Det finns instruktioner som stöd och vägledning vid inköp och godkännande av nya kemiska produkter. Substitutionsarbete sker kontinuerligt med syfte att byta ut kemiska produkter mot mindre skadliga för hälsa och miljö. Kemikaliegruppen säkerställer även att lagar kring kemiska produkter efterlevs, t.ex. att uppdaterade kemikalieförteckningar finns tillgängliga och att kännedom och kunskap kring hanteringen finns på Sysav.

4.3 VATTENFÖRBRUKNING

År	Mängd (m ³)	Ökning/minskning
2021	422	↑
2022	416	↓
2023	462	↑
2024	321	↓

4.4 ENERGI

4.4.1 Energiutnyttjande

År	Förbrukning (kWh)	Ökning/minskning
2021	108 405	
2022	94 930	
2023	94 410	
2024	90 645	

Under 2024 har endast fossilfri energi köpts in.

4.4.2 Energikartläggning

Sysav omfattas av Lagen om energikartläggning i stora företag. Kartläggningen ska göras i fyraårscykler och den andra cykeln startade 2020. Inledningsvis genomfördes en översiktlig kartläggning, resultatet från denna har redovisats till Energimyndigheten under 2021.

Eftersom avfallsförbränningsanläggningen använder mest energi i koncernen har den anläggningen varit i fokus för den detaljerade kartläggningen som genomfördes under 2021. Kartläggningen rapporterades till Energimyndigheten under mars 2022.

Övriga anläggningar kartlades i detalj under föregående fyraårscykel.

Energianvändningen på Bunkeflo återvinningscentral har inte bedömts utgöra del av koncernens betydande energianvändning och därför kommer ingen detaljerad energikartläggning genomföras här i nuläget.

4.5 FARLIGT AVFALL

Mottaget farligt avfall hämtas av Sysavs avdelning för Farligt avfall för omhändertagande.

Verksamheten (internt) genererar normalt sett endast små mängder farligt avfall. Inga åtgärder för att ytterligare minska mängden bedöms nödvändiga att vidta.

4.5.1 Spårbaretslagstiftning

För att kunna uppfylla spårbarhetslagstiftningen i Avfallsförordningen SFS 2020:614 kap 6 har Sysav en app (TOVA) som är ett arbetsredskap som effektiviserar flöden vad gäller bedömning, hämtning och mottaganden av avfall. Via TOVA kan kvartalsvärden till Naturvårdsverket rapporteras samt digitala transportdokument kan göras.

4.6 KÖLDMEDIA

Inga rapporteringspliktiga aggregat finns på anläggningen.

5. Kontroll

5.1 MÄTINSTRUMENT OCH PROVTAGARE

Det finns en oljeavskiljare kopplad till verksamhetsytorna. Oljeavskiljaren har tömts och kontrollerats under året enligt rutin. Oljeavskiljaren genomgick en femårskontroll och inspektion år 2024. Nästa besiktning är planerad till 2029.

5.2 OMGIVNINGSKONTROLL

Sysav är medlem i Skånes luftvårdsförbund, Segeåns Vattendragsförbund och Vattenråd, Öresunds vattenvårdsförbund, Sydvästskånes grundvattenkommitté, Österlens vattenråd och Sydvästra Skånes vattenråd. Förbunden genomför regelbundet mätningar och recipientkontroller.

Det som är relevant för Bunkeflo återvinningscentral är Skånes luftvårdsförbund, Öresunds vattenvårdsförbund, Sydvästskånes grundvattenkommitté.

5.3 GRUNDVATTENKONTROLL

Se bilaga 2 för redovisning av årets grundvattenkontroll till följd av användningen av slaggrus på fastigheten.

6. Miljöpåverkan och risker

6.1 MILJÖPÅVERKAN OCH RISKER SYSAVÖVERGRIPANDE

Sysav finns mitt i kretsloppet och bidrar till en bättre miljö genom att ta emot avfall och återvinna/återanvända så mycket som möjligt. Det som ännu inte kan återvinnas eller återanvändas tar Sysav hand om på ett säkert sätt och fasar ut för att avgifta samhället. Sysav investerar i och utvecklar nya lösningar för återanvändning och återvinning och arbetar förebyggande för att öka insikten om att alla val som görs i vardagen på ett eller annat sätt påverkar miljön och klimatet.

Den gällande regionala kretsloppsplanen är en gemensam plan som Sysav och 10 av ägarkommunerna tagit fram tillsammans. Planen gäller för år 2021–2030. Huvudbudskapet i den planen är "Från avfall till resurs" och de tre huvudmålen är att inflödet av material och produkter till kretsloppet ska minska, resursanvändningen i kretsloppet ska effektiviseras och spillet från kretsloppet ska minska.

Riskbedömningar genomförs kontinuerligt i verksamheten, vid förändringar eller vid nya arbetsmoment. Åtgärder vidtas i enlighet med genomförda riskbedömningar. När riskbedömningar genomförs deltar vid behov representanter från drift, arbetsmiljöombud, arbetsmiljö och miljö.

Miljöriskhanteringen ingår i ett övergripande arbetssätt kring risker, där företagsledningen i form av en riskkommitté samlar och analyserar företagskritiska risker. Input till analysen avseende miljörisker utgår från miljöriskbedömningar som är genomförda på respektive anläggning. Avvikelser och åtgärder från miljöriskbedömningar hanteras i avvikelsesystemet IA.

6.2 MILJÖPÅVERKAN OCH RISKER BUNKEFLO ÅTERVINNINGSCENTRAL

Sysav genomförde år 2019 en gemensam miljöriskbedömning för alla bolagets återvinningscentraler. Varje risk har fått ett åtgärdsförslag kopplat till sig. Kontinuerlig uppföljning och revidering av miljöriskbedömningen utföres. Bunkeflo ÅVC:s miljöriskbedömning uppdaterades under 2024.

Miljöriskbedömningen visar att en återvinningscentralas största risker generellt sett är:

- Utsläpp till luft (ej brand) via transporter både från kunder som kör sitt avfall till anläggningen samt transporter av avfall till behandling och återvinning
- Utsläpp till vatten (förorenade vatten).

För att förebygga dessa risker har bl. a följande åtgärder vidtagits:

- För utsläpp till luft - från kommersiella transporter ställs krav på transportörens fordon vid upphandling.
- För utsläpp till vatten - filter finns i samtliga dagvattenbrunnar. Rutiner och instruktioner för filterrengöring och filterbyte finns.

Utöver miljöriskbedömningen görs riskbedömningar kontinuerligt i verksamheten, vid förändringar eller vid nya riskmoment.

7. Klimatförändringar

Den globala uppvärmningen beräknas leda till att Skåne framöver får en varmare atmosfär vilket bl. a. leder till ökad nederbörd på grund av mer avdunstning och snabbare cirkulation. Årsnederbörden i Skåne uppskattas öka med 15-25 % till slutet av nästa sekel jämfört med referensperioden 1961 - 1990. För att Sysav ska kunna planera långsiktiga åtgärder i god tid har en skyfallskartering med översvänningsrisker till följd av skyfall och högvattenstånd tagits fram under år 2023. En sammanställning av Sysavs anläggningar, hur de påverkas av nederbörd- och havsnivåhöjning samt eventuella åtgärdsförslag har sammanställts. Åtgärderna är dels rent ekonomiska, t.ex. merkostnader i form av att en större mängd lakvatten behöver renas, dels legala, t.ex. att bolaget riskerar att bryta mot eventuella miljötillstånd och lagstiftning.

Sysav är ännu i uppstartsfasen av arbetet kring att hantera framtida följder av klimatförändringarna och för alltmer kontinuerligt en dialog med tillsynsmyndigheterna. Under åren framöver hoppas Sysav kunna få en samlad bild över hur anläggningarna ska kunna klimatanpassas samtidigt som driften kan säkerställas och miljötillstånd kan innehållas. Om åtgärdsplaner behövs för att framöver kunna klara effekten av klimatförändringarna bör kommunerna (t.ex. via tillsynsmyndigheten) vara med i detta arbete.

Rapporten som togs fram under år 2023 rörde nederbörd men även andra följder av klimatförändringar, såsom värmebölja eller vindförändring. Detta kommer att ingå i Sysavs kommande arbete kring framtida följder av klimatförändringarna.

Bilaga 1. Organisationsschema Sysav

