

Miljörapport 2023

2024-03-26
2023/479
Version 1

Innehållsförteckning

1. VERKSAMHETSBEKRIVNING	3
1.1 Sysavkoncernen	3
1.2 Kontaktuppgifter	3
1.3 Organisation Norra hamnen återvinningscentral	3
1.4 Beskrivning av verksamheten	4
1.5 Lokalisering och recipient	4
2. MYNDIGHETER, TILLSTÅND OCH BESLUT	5
2.1 Tillsynsmyndighet	5
2.2 Tillstånd	5
2.3 Försiktighetsmått	5
2.4 Övriga gällande beslut	8
2.5 Ärenden 2023	8
3. HÄNDELSER UNDER ÅRET	9
3.1 Händelser 2023	9
3.2 Anmälda driftstörningar	9
4. DRIFTDATA	10
4.1 Avfallsmängder	10
4.2 Kemiska produkter	10
4.3 Vattenförbrukning	10
4.4 Energi	10
4.4.1 <i>Energiutnyttjande</i>	10
4.4.2 <i>Energikartläggning</i>	11
4.5 Farligt avfall	11
4.5.1 <i>Spårbarhetslagstiftning</i>	11
4.6 Köldmedia	11
5. KONTROLL	12
5.1 Mätinstrument och provtagare	12
5.2 Omgivningskontroll	12
6. MILJÖPÅVERKAN OCH RISKER	13
6.1 Miljöpåverkan och risker Sysavövergripande	13
6.2 Miljöpåverkan och risker Norra hamnens återvinningscentral	13

BILAGOR

Bilaga 1 Organisationsschema Sysavkoncernen

1. Verksamhetsbeskrivning

1.1 SYSAVKONCERNEN

Sysavkoncernen består av Sysav (Sydskånes avfallsaktiebolag) och två helägda dotterbolag, Sysav Utveckling AB och Sysav Industri AB. Sysav hanterar hushållsavfall från sina 14 ägarkommuner, Sysav Utveckling AB arbetar med forskning och utveckling, och Sysav Industri AB hanterar industri- och verksamhetsavfall, samt hushållsavfall från andra kommuner än ägarkommunerna. För detaljerade organisationsscheman, se **bilaga 1**.

Sysav är certifierad utifrån ISO 14001, ISO 9001 och ISO 45001.

Sysavs grönkompost är kvalitetscertifierad utifrån SPCR 152.

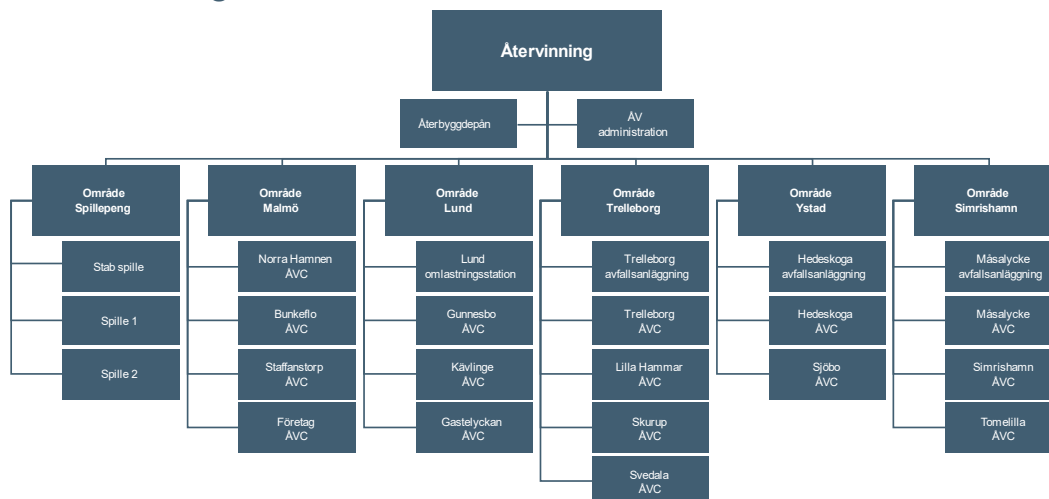
1.2 KONTAKTUPPGIFTER

Mail	atervinning@sysav.se
Adress	Bjurögatan 20 B, Malmö
Telefon Sysav	040-635 18 00
Kontaktperson	Maria.birgersson@sysav.se
Ansvarig chef	Patrik.lovgren@sysav.se

1.3 ORGANISATION NORRA HAMNEN ÅTERVINNINGSCENTRAL

Ansvar för verksamheten ligger på Avdelningen för återvinningsanläggningar. Avdelningschefen har huvudansvaret för verksamheten, områdeschefen har skriftlig delegering från avdelningschefen. Arbetsuppgifter och ansvar beskrivs till stor del i företagets verksamhetssystem. Norra hamnens återvinningscentral tillhör Område Malmö.

Återvinning



1.4 BESKRIVNING AV VERKSAMHETEN

På återvinningscentralen kan hushåll och företag lämna avfall som inte omfattas av ordinarie sophämtning. Kunderna sorterar själv sitt avfall i containrar eller behållare på anläggningen och personalen hjälper till att hänvisa avfallet till rätt plats. Containrar töms vid behov av kontrakterad entreprenör och avfallet går till behandling på andra anläggningar.

Hushållen kan även lämna farligt avfall vid återvinningscentralen. På samma sätt som för övrigt avfall sorteras detta av kunden själv. Undantag sker för kemiska produkter som personalen sorterar. På återvinningscentralen säljs säckad plantjord med ursprung från inlämnat trädgårdsavfall

1.5 LOKALISERING OCH RECIPIENT

Återvinningscentralen är belägen i industriområdet Östra hamnen i Malmö.

Dagvatten från anläggningen passerar oljeavskiljare innan det går ut på det kommunala dagvattennätet. Elektriskt styrd avstängningsventil finns. Filter finns i alla dagvattenbrunnar som byts av entreprenör minst två gånger per år samt vid behov. Saneringsmedel och brunnstättning finns alltid tillgängligt för att förhindra att ett eventuellt spill eller läckage når dagvattnet.

Avstånd till närmaste bostad är cirka 1 900 meter.

2. Myndigheter, tillstånd och beslut

2.1 TILLSYNSMYNDIGHET

Tillsynsmyndighet är miljöförvaltningen i Malmö stad.

2.2 TILLSTÅND

Nedan nämns beslut som påverkade verksamheten år 2023.

Beslut	Kommentar
2014-10-24, Miljöförvaltningen Malmö stad Beslut om föreläggande avseende försiktighetsmått för miljöfarlig verksamhet genom mellanlagring av avfall och farligt avfall på del av fastigheten Malören 1.	Verksamheten bedrivs i huvudsak i enlighet med vad bolaget angett i anmälan.

2.3 FÖRSIKTIGHETSMÅTT

1-10	Kommentar
Försiktighetsmått 1-10: 1. Om inte annat framgår av övriga punkter ska verksamheten i huvudsak bedrivas i enlighet med vad bolaget angett i anmälan eller vad bolaget i övrigt uppgivit eller åtagit sig i ärendet.	Verksamheten bedrivs i huvudsak i enlighet med vad bolaget angett i anmälan.
2. Buller från verksamheten får som riktvärde inte ge upphov till högre ekvivalent ljudnivå utomhus vid närmaste bostäder än 50dBA dagtid (kl. 07-18), 40 dBA nattetid (kl. 22-07), 45 dBA övrig tid. För icke-bullrande arbetslokal inte högre än 60 dBA dagtid (7-18), 50 dBA nattetid (22-07) och 55 dBA övrig tid (Naturvårdsverkets allmänna råd för externt industribuller, 1978:5). Om buller överstiger dessa nivåer ska åtgärder vidtas och miljöförvaltningen informeras om vidtagna åtgärder och uppmätta eller beräknade nivåer efter att åtgärderna utförts.	Ingen bullermätning har genomförts vid denna anläggning, men vid andra återvinningscentraler där ljudnivån legat under angivna värden. Utifrån detta bedöms verksamheten inte överskrida angivna bullernivåer. Inga klagomål gällande ljudnivån har mottagits.

<p>3. All hantering av kemiska produkter och farligt avfall ska ske på sådant sätt att spill och läckage inte kan förorena omgivningen. Förvaringen ska ske på yta som är ogenomsläpplig och invallad. All hantering av farligt avfall som sker utomhus ska ske under tak eller täckt. Absorptionsmedel ska finnas lättillgängligt vid förvaringsplatsen. Skriftliga instruktioner för regelbunden övervakning och säkra rutiner för hur man agerar vid spill och utsläpp ska finnas på plats.</p>	<p>Farligt avfall lämnas inomhus i hall avsedd för ändamålet samt i LOTS-behållare och andra täckta behållare avsedda för respektive avfallstyp. Absorptionsmedel finns lättillgängligt och skriftliga instruktioner finns för hantering av spill.</p>
<p>4. Vid olycka eller om olägenhet uppkommer, som damning, lukt eller nedskräpning, med påverkan på omgivning eller miljö ska åtgärder omedelbart vidtas för att undanröja dessa samt miljöförvaltningen och/eller andra berörda myndigheter som exempelvis VA SYD genast informeras.</p>	<p>Rutiner för rapportering finns.</p>
<p>5. Vid förändringar i verksamheten eller flytt till annan fastighet måste detta föregås av en anmälan till Miljöförvaltningen senast sex veckor innan åtgärden vidtas.</p>	<p>Detta har inte varit aktuellt.</p>
<p>6. Åtgärdsplanen avseende hantering av deponigas, som presenteras i PM avseende gashantering på Malören 1 (2013-10-02) ska genomföras senast 2015-06-30.</p>	<p>Ytan är dränerad för gas.</p>
<p>7. Senast 6 månader innan verksamheten upphör skall bolaget lämna in en plan till tillsynsmyndigheten avseende återställning av verksamhetsområdet. Detta ska även omfatta omhändertagande av slaggruset och avhjälpandet av de föroreningar som finns i mark och grundvatten inom området. Avhjälpandeåtgärderna ska föregås av markundersökningar i syfte att avgränsa föroreningar och ske i samråd med tillsynsmyndigheten.</p>	<p>Inget slaggrus har använts. Avveckling är ej aktuell.</p>
<p>8. Årligen, senast den 31 mars, ska bolaget skicka in en årsrapport gällande föregående verksamhetsår som innehåller: Administrativa uppgifter Verksamhetsbeskrivning Verksamhetens miljöpåverkan Egenkontroll Driftstörningar</p>	<p>Under 2023 lämnades årsrapporten in innan 31 mars.</p>

Uppfyllande av försiktighetsmåten som framgår av detta beslut,

Förändringar i verksamheten samt

Mottagna och borttransporterade mängder avfall där det tydligt framgår vart avfallet transporterats.

9. Bolaget ska genomföra en dagvattenutredning som ska omfatta 6 analyserade dagvattenprov där provtillfällena ska vara jämnt fördelade från verksamhetens start och 15 månader framåt. Sammanställt resultat från provtagningen samt utvärdering av resultaten ska vara miljöförvaltningen tillhanda senast 1 månad efter utredningens avslut.

Rapport har lämnats till Miljöförvaltningen 2017-10-12.

10. Fram till dess annat beslutas ska dagvatten som avleds till recipient som riktvärde, ha ett föroreningsinnehåll av högst:

Rapport har lämnats till Miljöförvaltningen 2017-10-12.

Ämne/parameter	Riktvärde i utsläppspunkt
Arsenik (As)	15 µ/l
Kobolt (Co)	4 µ/l
Krom (Cr)	15 µ/l
Kadmium (Cd)	0,4 µ/l
Bly (Pb)	3 µ/l
Koppar (Cu)	10 µ/l
Zink (Zn)	60 µ/l
Nickel (Ni)	17 µ/l
Kvicksilver (Hg)	0,07 µ/l
PAH-L	12 µ/l
PAH-M	0,5 µ/l
PAH-H	0,05 µ/l
Alifater >C5-C8	25 µ/l
Alifater >C8-C10	15 µ/l
Alifater >C10-C12	30 µ/l
Alifater >C12-C16	300 µ/l
Alifater >C16-C35	300 µ/l
Aromater >C8-C10	50 µ/l
Aromater >C10-C16	12 µ/l
Aromater >C16-C35	0,5 µ/l
pH	6-9
TOC	12 mg/l
Suspenderat material	40 mg/l

2.4 ÖVRIGA GÄLLANDE BESLUT

	Kommentar
2015-09-02, Räddningstjänsten Syd Avsyringbevis utfärdat för hantering av brandfarliga och explosiva varor.	Anläggningen uppfyller de krav som angetts i tillståndet.
2015-12-08, Miljöförvaltningen Malmö Stad Klassificering av miljöfarlig verksamhet i enlighet med kod 90.40 C samt 90.60 C.	Sysavs bedömning är att koder 90.40 samt 90.60 är aktuella.
2018-10-29, Miljöförvaltningen Malmö Stad Föreläggande om provtagning på utgående vatten med 3 flödesproportionella prover under höst/vinter 2018.	Provtagning skedde efter oljeavskiljaren följande datum: 2018-12-10 2019-02-08 2019-03-08 2019-04-29
2022-07-05, Räddningstjänsten Syd Tillstånd att hantera följande brandfarliga varor: Vätska klass 1 3 500 l Gas 60 l Aerosoler 500 l Väteperoxid < 60 % 10 kg Organisk peroxider grupp I-IV 5 kg Villkor 1. Verksamheten ska i huvudsak bedrivas i enlighet med vad ni har angett i ansökningshandlingarna och i övrigt uppgett eller åtagit er i ärendet.	Hanterad mängd brandfarliga varor stämmer överens med tillståndsgiven verksamhet och mängd. Verksamheten bedrivs i enlighet med vad som anges i ansökan.

2.5 ÄRENDEN 2023

Inga anmälningspliktiga ärenden har uppkommit under 2023.

3. Händelser under året

3.1 HÄNDELSER 2023

Under 2023 har normal drift skett på anläggningen. Det har investerats i en egen arbetsmaskin för att komprimera innehållet i containrar. I oktober övergick textilinsamlingen till egen regi.

Sysav har under 2022-2023 gjort försök med att förbättra utsortering av återvinningsbar plast. Detta har utförts genom information från personal till kund på plats samt bättre skyltning vid avlämningsplatser. Försöket har genomförts på sex återvinningscentraler, Bunkeflo ÅVC, Hemmestorp (Staffanstorp) ÅVC, Norra Hamnen ÅVC, Gastelyckan ÅVC, Tomelilla ÅVC och Trelleborg ÅVC. Försöket har resulterat i att 107 ton plast har kunnat återvinnas jämfört med 2022 då 43 ton återvanns.

Under år 2023 har Sysav fått ett nytt intranät. Numera är det betydligt enklare att söka och hitta instruktioner och rutiner.

3.2 ANMÄLDA DRIFTSTÖRNINGAR

Sysav har ett avvikelserapporteringssystem där avvikelser gällande yttre miljö, såsom spill, lukt eller stopp i verksamheten registreras. Inga driftstörningar har uppkommit under året.

4. Driftdata

4.1 AVFALLSMÄNGDER

Avfallstyp	Tillståndsgiven mängd / år	Avfallsmängd 2023
Mellanlagring av avfall	40 000	16 668 ton
Mellanlagring av farligt avfall (inkl. asbest)	3 000	674 ton varav 321 ton elektronik

4.2 KEMISKA PRODUKTER

De kemiska produkter som används registreras i ett digitalt system, iChemistry. Inom Sysav finns en kemikaliegrupp vars uppgift är att stödja driften med inventering och riskbedömning av kemiska produkter. Det finns instruktioner som stöd och vägledning vid inköp och godkännande av nya kemiska produkter. Substitutionsarbete sker kontinuerligt med syfte att byta ut kemiska produkter mot mindre skadliga för hälsa och miljö. Kemikaliegruppen säkerställer även att lagar kring kemiska produkter efterlevs, t.ex. att uppdaterade kemikalieförteckningar finns tillgängliga och att kunskaper och kunskap kring hanteringen finns på Sysav.

4.3 VATTENFÖRBRUKNING

Återvinningscentralen har ingen separat avläsning av vattenförbrukningen, utan har gemensam avläsning tillsammans med angränsande byggnader som inte omfattas av aktuell verksamhet. Detta är en kontorsbyggnad samt en större hall för materialsortering där bland annat textilsorteringen Spitex finns. Norra hamnens ÅVC bidrar mycket marginellt till vattenförbrukningen relativt till kontorsbyggnaden och materialsorteringshallen.

4.4 ENERGI

4.4.1 Energiutnyttjande

Norra Hamnens återvinningscentral har ingen egen elavläsning utan har ett gemensamt elavtal med materialsorteringshallen och kontorsbyggnaden intill. Norra hamnens ÅVC bidrar mycket marginellt till energiutnyttjandet relativt till kontorsbyggnaden och materialsorteringshallen.

Under 2023 har endast fossilfri energi köpts in.

4.4.2 Energikartläggning

Sysav omfattas av Lagen om energikartläggning i stora företag. Kartläggningen ska göras i fyraårscykler och den andra cykeln startade 2020. Inledningsvis genomfördes en översiktlig kartläggning, resultatet från denna har redovisats till Energimyndigheten under 2021.

Eftersom avfallsförbränningsanläggningen använder mest energi i koncernen har den anläggningen varit i fokus för den detaljerade kartläggningen som genomfördes under 2021. Kartläggningen rapporterades till Energimyndigheten under mars 2022.

Övriga anläggningar kartlades i detalj under föregående fyraårscykel.

4.5 FARLIGT AVFALL

Mottaget farligt avfall hämtas av Sysavs avdelning för Farligt avfall och Logistik för omhändertagande.

Verksamheten (internt) genererar normalt sett endast små mängder farligt avfall. Inga åtgärder för att ytterligare minska mängden bedöms nödvändiga att vidta.

4.5.1 Spårbarhetslagstiftning

För att kunna uppfylla spårbarhetslagstiftningen i Avfallsförordningen SFS 2020:614 kap 6 har Sysav en app (TOVA) som är ett arbetsredskap som effektiviserar flöden vad gäller bedömning, hämtning och mottaganden av avfall. Via TOVA kan kvartalsvärden till Naturvårdsverket hämtas samt digitala transportdokument kan göras.

4.6 KÖLDMEDIA

På anläggningen finns inga rapporteringspliktiga aggregat.

5. Kontroll

5.1 MÄTINSTRUMENT OCH PROVTAGARE

Inga registrerade mätinstrument eller provtagare finns på anläggningen.

5.2 OMGIVNINGSKONTROLL

Sysav är medlem i Skånes luftvårdsförbund, Segeåns Vattendragsförbund och Vattenråd, Öresunds vattenvårdsförbund, Sydvästskånes grundvattenkommitté, Österlens vattenråd och Sydvästra Skånes vattenråd. Förbunden genomför regelbundet mätningar och recipientkontroller.

För Norra Hamnens återvinningscentral är Skånes luftvårdsförbund, Öresunds vattenvårdsförbund och Sydvästskånes grundvattenkommitté.

6. Miljöpåverkan och risker

6.1 MILJÖPÅVERKAN OCH RISKER SYSAVÖVERGRIPANDE

Sysav finns mitt i kretsloppet och bidrar till en bättre miljö genom att ta emot avfall och återvinna/återanvända så mycket som möjligt. Det som ännu inte kan återvinnas eller återanvändas tar Sysav hand om på ett säkert sätt och fasar ut för att avgifta samhället. Sysav investerar i och utvecklar nya lösningar för återanvändning och återvinning och arbetar förebyggande för att öka insikten om att alla val som görs i vardagen på ett eller annat sätt påverkar miljön och klimatet.

Den gällande regionala kretsloppsplanen är en gemensam plan som Sysav och 10 av ägarkommunerna tagit fram tillsammans. Planen gäller för år 2021–2030. Huvudbudskapet i den planen är "Från avfall till resurs" och de tre huvudmålen är att inflödet av material och produkter till kretsloppet ska minska, resursanvändningen i kretsloppet ska effektiviseras och spillet från kretsloppet ska minska.

Riskbedömningar genomförs kontinuerligt i verksamheten, vid förändringar eller vid nya arbetsmoment. Åtgärder vidtas i enlighet med genomförda riskbedömningar. När riskbedömningar genomförs deltar vid behov representanter från drift, arbetsmiljöombud, arbetsmiljö och miljö.

Miljöriskhanteringen ingår i ett övergripande arbetssätt kring risker, där företagsledningen i form av en riskkommitté samlar och analyserar företagskritiska risker. Input till analysen avseende miljörisker utgår från miljöriskbedömningar som är genomförda på respektive anläggning. Avvikelse och åtgärder från miljöriskbedömningar hanteras i avvikelssystemet IA.

6.2 MILJÖPÅVERKAN OCH RISKER NORRA HAMNENS

ÅTERVINNINGSCENTRAL

Sysav genomförde år 2019 en gemensam miljöriskbedömning för alla bolagets återvinningscentraler. Varje risk har fått ett åtgärdsförslag kopplat till sig. Kontinuerlig uppföljning och revidering av miljöriskbedömningen utföres.

Miljöriskbedömningen visar att en återvinningscentralers största risker generellt sett är:

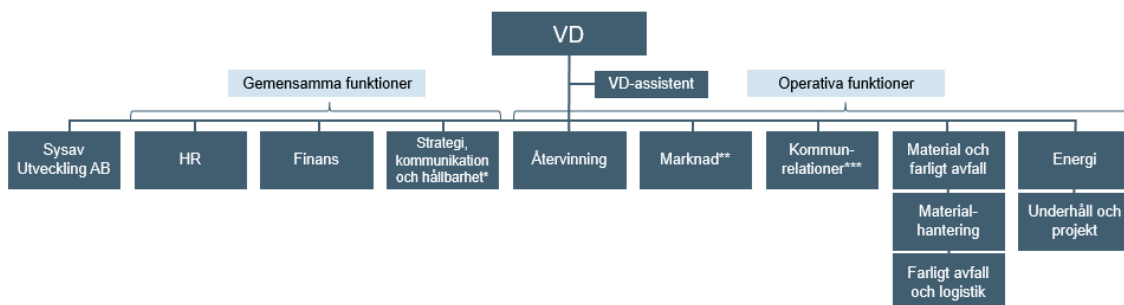
- Utsläpp till luft (ej brand) via transporter både från kunder som kör sitt avfall till anläggningen samt transporter av avfall till behandling och återvinning
- Utsläpp till vatten (förorenade vatten).

För att förebygga dessa risker har bl. a följande åtgärder vidtagits:

- För utsläpp till luft – från kommersiella transporter ställs krav på transportörens fordon vid upphandling.
- För utsläpp till vatten – filter finns i samtliga dagvattenbrunnar. Rutiner och instruktioner för filterrengöring och filterbyte finns.

Utöver miljöriskbedömningen görs riskbedömningar kontinuerligt i verksamheten, vid förändringar eller vid nya riskmoment.

Sysavs organisation



*Arbetsnamn
 **Tillhör Sysav Industri AB
 ***Tillhör Sysav AB



Återvinning

