



Miljörapport 2023

2024-03-26
2023/474
Version 1

Innehållsförteckning

1.	VERKSAMHETSBEKRIVNING	3
1.1	Sysavkoncernen	3
1.2	Organisation gastelyckan återvinningscentral	3
1.3	Beskrivning av verksamheten	3
1.4	Lokalisering och recipient	4
2.	MYNDIGHETER, TILLSTÅND OCH BESLUT	5
2.1	Tillsynsmyndighet	5
2.2	Tillstånd	5
2.3	Villkor	5
2.4	Övriga gällande beslut	7
2.5	Ärenden 2023	8
3.	HÄNDELSER UNDER ÅRET	9
3.1	Händelser 2023	9
3.2	Anmälda driftstörningar	9
4.	DRIFTDATA	10
4.1	Avfallsmängder	10
4.2	Kemiska produkter	10
4.3	Vattenförbrukning	10
4.4	Energi	10
	4.4.1 <i>Energiutnyttjande</i>	10
	4.4.2 <i>Energikartläggning</i>	11
4.5	Farligt avfall	11
	4.5.1 <i>Spårbarhetslagstiftning</i>	11
4.6	Köldmedia	11
5.	KONTROLL	12
5.1	Mätinstrument och provtagare	12
5.2	Omgivningskontroll	12
6.	MILJÖPÅVERKAN OCH RISKER	13
6.1	Miljöpåverkan och risker Sysavövergripande	13
6.2	Miljöpåverkan och risker Gastelyckan ÅVC	13

BILAGOR

Bilaga 1 Organisationsschema Sysavkoncernen

1. Verksamhetsbeskrivning

1.1 SYSAVKONCERNEN

Sysavkoncernen består av Sysav (Sydskånes avfallsaktiebolag) och två helägda dotterbolag, Sysav Utveckling AB och Sysav Industri AB. Sysav hanterar hushållsavfall från sina 14 ägarkommuner, Sysav Utveckling AB arbetar med forskning och utveckling, och Sysav Industri AB hanterar industri- och verksamhetsavfall, samt hushållsavfall från andra kommuner än ägarkommunerna. För detaljerade organisationsscheman, se bilaga 1.

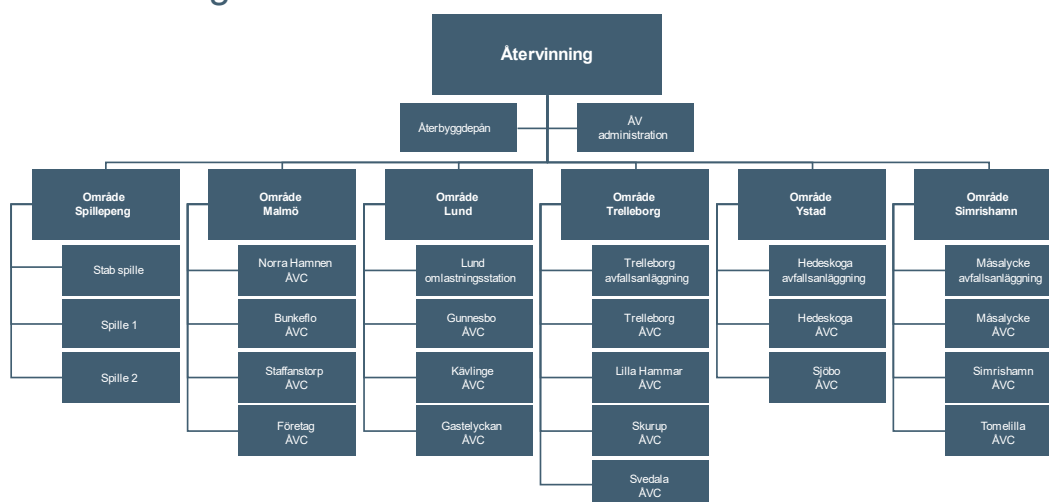
Sysav är certifierad utifrån ISO 14001, ISO 9001 och ISO 45001.

Sysavs grönkompost är kvalitetscertifierad utifrån SPCR 152.

1.2 ORGANISATION GASTELYCKAN ÅTERVINNINGSCENTRAL

Ansvar för verksamheten ligger på Avdelningen för återvinningsanläggningar. Avdelningschefen har huvudansvaret för verksamheten, områdeschefen har skriftlig delegering från avdelningschefen. Arbetsuppgifter och ansvar beskrivs till stor del i företagets verksamhetssystem. Gastelyckan återvinningscentral tillhör Område Lund.

Återvinning



1.3 BESKRIVNING AV VERKSAMHETEN

På återvinningscentralen kan hushåll och företag lämna avfall som inte omfattas av ordinarie sophämtning. Kunderna sorterar själv sitt avfall i containrar eller behållare på anläggningen och personalen hjälper till att hänvisa avfallet till rätt plats. Containrar

töms vid behov av kontrakterad entreprenör och avfallet går till behandling på andra anläggningar.

Hushållen kan även lämna farligt avfall vid återvinningscentralen. På samma sätt som för övrigt avfall sorteras detta av kunden själv. Undantag sker för kemiska produkter som personalen sorterar. På återvinningscentralen säljs säckad plantjord med ursprung från inlämnat trädgårdsavfall.

1.4 LOKALISERING OCH RECIPIENT

Återvinningscentralen är belägen inom Gastelyckans industriområde, Kalkstensvägen, i Lund. Avstånd från Gastelyckans återvinningscentral till närmaste bostad är cirka 200 meter.

Dagvatten från anläggningen avleds till det kommunala dagvattennätet. Filter finns i alla dagvattenbrunnar, dessa byts av entreprenör två gånger årligen samt vid behov. En elektriskt styrd avstängningsventil finns. Saneringsmedel och brunnstättning finns alltid tillgängligt för att förhindra att ett eventuellt spill eller läckage når dagvattnet.

2. Myndigheter, tillstånd och beslut

2.1 TILLSYNSMYNDIGHET

Tillsynsmyndighet är Lunds kommun.

2.2 TILLSTÅND

	Kommentar
2007-06-14, Länsstyrelsen i Skåne Län Tillstånd att mellanlagra 20 000 ton avfall samt 2 200 ton farligt avfall	Verksamheten bedrivs i huvudsak i enlighet med vad bolaget angivit i ansökningshandlingarna

2.3 VILLKOR

	Kommentar
1. Om inte annat framgår av övriga villkor eller föreskrifter skall verksamheten i huvudsak bedrivas i enlighet med vad Sysav angivit i ansökningshandlingarna eller i övrigt uppgivit eller åtagit sig i ärendet.	Verksamheten bedrivs i huvudsak i enlighet med vad bolaget angivit i ansökningshandlingarna.
2. På anläggningen får högst 15 ton farligt avfall (inklusive elektriska och elektroniska produkter) lagras samtidigt.	Enl. beräkning är samtidig förvarad mängd elektriska och elektroniska produkter samt övrigt farligt avfall ca 13,5 ton. Eftersom tömning sker kontinuerligt med veckovis/månadsvis intervall säkerställs att mängderna underskrids. Begränsad yta/plats för lagring säkerställer

	även frekvent tömningsintervall.
3. Kemiska produkter och farligt avfall skall hanteras så att spill och läckage inte kan nå avloppsledningar eller omgivningen. Förvaring av kemiska produkter och farligt avfall (exklusive elektriska och elektroniska produkter) skall ske på yta som är ogenomsläpplig för de aktuella ämnena och försedd med invallning eller annan konstruktion till skydd mot utsläpp samt i övrigt utformad så att regnvatten inte samlas.	Instruktioner för hantering av kemiska produktioner och farligt avfall finns i Sysavs verksamhetssystem. Farligt avfall lämnas i miljöhus, LOTS-behållare och andra täckta behållare avsedda för respektive avfallstyp.
4. De asfalterade ytorna skall regelbundet rengöras med sopmaskin eller liknande. Spill, damm och motsvarande skall omhändertas så att inte olägenheter uppkommer i omgivningen. Dokumenterade rutiner för städning av markytor skall finnas.	Regelbunden städning utförs. Instruktioner för städning samt hantering av spill finns i Sysavs verksamhetssystem.
5. Avfallscontainrar som innehåller material som lätt sprids med vinden skall vid behov vara täckta.	Täckningsmöjligheter finns för att förhindra vindspridning.
6. Dagvattenbrunnen i närmast anslutning till platsen för lagring av farligt avfall skall vara försedd med filterinsats som kan absorbera utsläpp av oljor och kemikalier. Tätningsanordningar i form av tätningar, mattor eller liknande skall finnas tillgängliga i nära anslutning till alla dagvattenbrunnar och användas i syfte att förhindra att föroreningar når dagvattensystemet.	Absorptionsmedel, brunnstättning samt brandutrustning finns på anläggningen. Alla dagvattenbrunnar på anläggningen är försedda med filterinsatser.
7. Buller från verksamheten får som riktvärde inte ge upphov till högre ekvivalent ljudnivå vid bostäder än 50 dBA dagtid (kl. 07-18) måndag till och med fredag, 40 dBA nattetid (kl. 22-07) samtliga dygn och 45 dBA övrig tid. Buller från verksamheten får som riktvärde inte ge upphov till högre ekvivalent ljudnivå utomhus vid arbetslokaler för ej bullrande verksamhet än 60 dBA dagtid (kl. 07-18) måndag till och med fredag, 50 dBA nattetid (kl. 22-07) samtliga dygn och 55 dBA övrig tid.	Ingen bullermätning har genomförts vid återvinningscentralen. Utifrån bullermätningar genomförda på andra anläggningar, bedöms ljudnivån ligga under angivna gränsvärden.

Om ljudet innehåller ofta återkommande impulser eller innehåller hörbara tonkomponenter eller bådadera skall den tillåtna ljudnivån sänkas med 5 dBA-enheter. Momentana ljud får som riktvärde nattetid (kl. 22-07) samtliga dygn uppgå till högst 55 dBA.	Inga klagomål har mottagits.
8. I god tid innan verksamheten upphör skall Sysav till tillsynsmyndigheten redovisa en plan för återställning av fastigheten Stora Råby 32:33.	Detta har inte aktualiserats.
9. En säkerhet uppgående till 32 500 kr skall ställas för borttransport, återvinning och bortskaffande av farligt avfall och andra återställningsåtgärder som verksamheten kan föranleda. Säkerheten skall ges in till Länsstyrelsen.	Säkerhet är ställd och godkänd av Miljöprövningsdelegationen 2021-06-29, Beslut 551-6770-2021 1281-62-004

2.4 ÖVRIGA GÄLLANDE BESLUT

	Kommentar
2010-10-21, Miljöförvaltningen Lund, Tjänsteanteckning Anmälda förändringar är förenliga med gällande tillstånd.	Sysav anmälde följande förändringar i verksamheten: 2010-06-30, Mottagning av avfall i svämmor 2010-09-06, Förändrad mottagning av farligt avfall
2014-09-16, Miljöförvaltningen Lund Bedömer att insamling av matolja ryms inom gällande tillstånd.	Sysav informerade 2014-07-04 om mottagning av matolja vid återvinningscentralen. Insamling av matolja påbörjades under november 2016.
2014-08-29, Miljönämnden Lunds kommun Beslut om klassificering och avgift enligt miljöbalken i enlighet med följande koder: 90.50-2 B samt 90.40 C.	Sysav har ingen erinran. Med anledning av förändringar i SFS 2013:251 har Sysav sett över tidigare

verksamhetskoder.
Sysavs bedömning är
att förändringarna inte
innebär någon ny
prövning av
verksamheten och att
koderna 90.50 samt
90.40 är aktuella.

2020-09-14, Räddningstjänsten Syd

Förnyat tillstånd att hantera brandfarliga varor, gäller t.o.m. 26-09-15. Obs. ändrade mängder mot föregående tillstånd.

Tillståndsgivna
mängder underskrids.

- väteperoxid 10 kg
 - organisk peroxid 5 kg
 - klass 1 vätska 3000 liter
 - klass 2 vätska 200 liter
 - klass 3 vätska 300 liter
 - aerosoler 560 liter, varav gas 60 l
-

2.5 ÄRENDEN 2023

	Kommentar
Tillsynsbesök 2023-11-24	-

3. Händelser under året

3.1 HÄNDELSER 2023

Under året har normal drift skett. I oktober övergick textilinsamlingen till egen regi.

Sysav har under 2022-2023 gjort försök med att förbättra utsortering av återvinningsbar plast. Detta har utförts genom information från personal till kund på plats samt bättre skyltning vid avlämningsplatser. Försöket har genomförts på sex återvinningscentraler, Bunkeflo ÅVC, Hemmestorp (Staffanstorp) ÅVC, Norra Hamnen ÅVC, Gastelyckan ÅVC, Tomelilla ÅVC och Trelleborg ÅVC. Försöket har resulterat i att 107 ton plast har kunnat återvinnas jämfört med 2022 då 43 ton återvanns.

Under år 2023 har Sysav fått ett nytt intranät. Numera är det betydligt enklare att söka och hitta instruktioner och rutiner.

3.2 ANMÄLDA DRIFTSTÖRNINGAR

Sysav har ett avvikelserapporteringsystem där avvikelser gällande yttre miljö, såsom spill, lukt eller stopp i verksamheten registreras.

Datum	Information om ärendet
2023-04-03	Mindre containerbrand, ärendet avslutat

4. Driftdata




4.1 AVFALLSMÄNGDER

Avfallstyp	Tillståndsgiven mängd / år	Avfallsmängd 2023
Mellanlagring av avfall	20 000 ton	14 568 ton
Mellanlagring av farligt avfall (inklusive asbest)	2 200 ton	795 ton

4.2 KEMISKA PRODUKTER




De kemiska produkter som används registreras i ett digitalt system, iChemistry. Inom Sysav finns en kemikaliegrupp vars uppgift är att stödja driften med inventering och riskbedömning av kemiska produkter. Det finns instruktioner som stöd och vägledning vid inköp och godkännande av nya kemiska produkter. Substitutionsarbete sker kontinuerligt med syfte att byta ut kemiska produkter mot mindre skadliga för hälsa och miljö. Kemikaliegruppen säkerställer även att lagar kring kemiska produkter efterlevs, t.ex. att uppdaterade kemikalieförteckningar finns tillgängliga och att kännedom och kunskap kring hanteringen finns på Sysav.

4.3 VATTENFÖRBRUKNING

År	Mängd (m ³)	Ökning/minskning
2021	104	
2022	95	
2023	108	

4.4 ENERGI

4.4.1 Energiutnyttjande

År	Förbrukning (kWh)	Ökning/minskning
2021	65 746	
2022	58 611	
2023	63 244	

Under 2023 har endast fossilfri energi köpts in.

4.4.2 Energikartläggning

Sysav omfattas av Lagen om energikartläggning i stora företag. Kartläggningen ska göras i fyraårscykler och den andra cykeln startade 2020. Inledningsvis genomfördes en översiktlig kartläggning, resultatet från denna har redovisats till Energimyndigheten under 2021.

Eftersom avfallsförbränningsanläggningen använder mest energi i koncernen har den anläggningen varit i fokus för den detaljerade kartläggningen som genomfördes under 2021. Kartläggningen rapporterades till Energimyndigheten under mars 2022.

Övriga anläggningar kartlades i detalj under föregående fyraårscykel.

4.5 FARLIGT AVFALL

Mottaget farligt avfall hämtas av Sysavs avdelning för Farligt avfall och Logistik för omhändertagande.

Verksamheten (internt) genererar normalt sett endast små mängder farligt avfall. Inga åtgärder för att ytterligare minska mängden bedöms nödvändiga att vidta.

4.5.1 Spårbarhetslagstiftning

För att kunna uppfylla spårbarhetslagstiftningen i Avfallsförordningen SFS 2020:614 kap 6 har Sysav en app (TOVA) som är ett arbetsredskap som effektiviserar flöden vad gäller bedömning, hämtning och mottaganden av avfall. Via TOVA kan kvartalsvärden till Naturvårdsverket rapporteras samt digitala transportdokument kan göras.

4.6 KÖLDMEDIA

Inga rapporteringspliktiga aggregat finns på anläggningen.

5. Kontroll

5.1 MÄTINSTRUMENT OCH PROVTAGARE

Inga registrerade mätinstrument eller provtagare finns på anläggningen.

5.2 OMGIVNINGSKONTROLL

Sysav är medlem i Skånes luftvårdsförbund, Segeåns Vattendragsförbund och Vattenråd, Öresunds vattenvårdsförbund, Sydvästskånes grundvattenkommitté, Österlens vattenråd och Sydvästra Skånes vattenråd. Förbunden genomför regelbundet mätningar och recipientkontroller.

Det som är relevant för Gastelyckans återvinningscentral är Skånes luftvårdsförbund, Öresunds vattenvårdsförbund och Sydvästskånes grundvattenkommitté.

6. Miljöpåverkan och risker

6.1 MILJÖPÅVERKAN OCH RISKER SYSAVÖVERGRIPANDE

Sysav finns mitt i kretsloppet och bidrar till en bättre miljö genom att ta emot avfall och återvinna/återanvända så mycket som möjligt. Det som ännu inte kan återvinnas eller återanvändas tar Sysav hand om på ett säkert sätt och fasar ut för att avgifta samhället. Sysav investerar i och utvecklar nya lösningar för återanvändning och återvinning och arbetar förebyggande för att öka insikten om att alla val som görs i vardagen på ett eller annat sätt påverkar miljön och klimatet.

Den gällande regionala kretsloppsplanen är en gemensam plan som Sysav och 10 av ägarkommunerna tagit fram tillsammans. Planen gäller för år 2021–2030. Huvudbudskapet i den planen är "Från avfall till resurs" och de tre huvudmålen är att inflödet av material och produkter till kretsloppet ska minska, resursanvändningen i kretsloppet ska effektiviseras och spillet från kretsloppet ska minska.

Riskbedömningar genomförs kontinuerligt i verksamheten, vid förändringar eller vid nya arbetsmoment. Åtgärder vidtas i enlighet med genomförda riskbedömningar. När riskbedömningar genomförs deltar vid behov representanter från drift, arbetsmiljöombud, arbetsmiljö och miljö.

Miljöriskhanteringen ingår i ett övergripande arbetssätt kring risker, där företagsledningen i form av en riskkommitté samlar och analyserar företagskritiska risker. Input till analysen avseende miljörisker utgår från miljöriskbedömningar som är genomförda på respektive anläggning. Avvikelse och åtgärder från miljöriskbedömningar hanteras i avvikelssystemet IA.

6.2 MILJÖPÅVERKAN OCH RISKER GASTELYCKAN ÅVC

Sysav genomförde år 2019 en gemensam miljöriskbedömning för alla bolagets återvinningscentraler. Varje risk har fått ett åtgärdsförslag kopplat till sig. Kontinuerlig uppföljning och revidering av miljöriskbedömningen utföres.

Miljöriskbedömningen visar att en återvinningscentralers största risker generellt sett är:

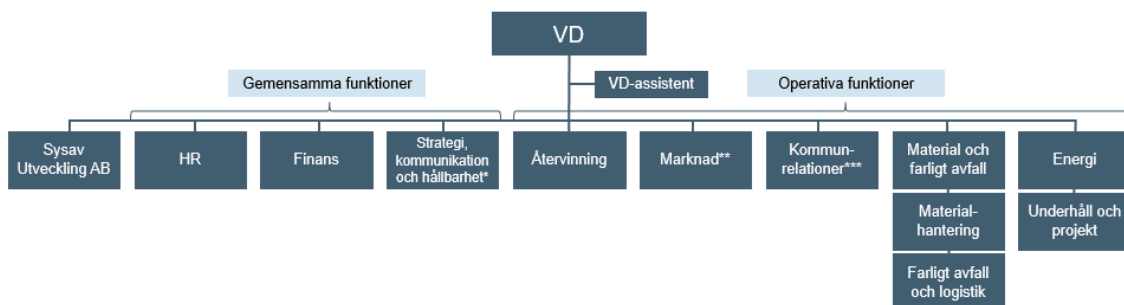
- Utsläpp till luft (ej brand) via transporter både från kunder som kör sitt avfall till anläggningen samt transporter av avfall till behandling och återvinning
- Utsläpp till vatten (förorenade vatten).

För att förebygga dessa risker har bl. a följande åtgärder vidtagits:

- För utsläpp till luft – från kommersiella transporter ställs krav på transportörens fordon vid upphandling.
- För utsläpp till vatten – filter finns i samtliga dagvattenbrunnar. Rutiner och instruktioner för filterrengöring och filterbyte finns.

Utöver miljöriskbedömningen görs riskbedömningar kontinuerligt i verksamheten, vid förändringar eller vid nya riskmoment.

Sysavs organisation



*Arbetsnamn
 **Tillhör Sysav Industri AB
 ***Tillhör Sysav AB



Återvinning

