



# Miljörapport 2023

2024-03-26  
2023/477  
Version 1

# Innehållsförteckning

<b>1.</b>	<b>VERKSAMHETSBEKRIVNING</b>	<b>3</b>
1.1	Sysavkoncernen	3
1.2	Organisation Kävlinge Återvinningscentral	3
1.3	Beskrivning av verksamheten	3
1.4	Lokalisering och recipient	4
<b>2.</b>	<b>MYNDIGHETER, TILLSTÅND OCH BESLUT</b>	<b>5</b>
2.1	Tillsynsmyndighet	5
2.2	Tillstånd	5
2.3	Villkor	5
2.4	Övriga gällande beslut	7
2.5	Ärenden 2022	8
2.6	Händelser 2022	9
2.7	Anmälda driftstörningar	9
<b>3.</b>	<b>DRIFTDATA</b>	<b>10</b>
3.1	Avfallsmängder	10
3.2	Kemiska produkter	10
3.3	Vattenförbrukning	10
3.4	Energi	10
	3.4.1 <i>Energiutnyttjande</i>	10
	3.4.2 <i>Energikartläggning</i>	11
3.5	Farligt avfall	11
3.6	Köldmedia	11
<b>4.</b>	<b>KONTROLL</b>	<b>12</b>
4.1	Mätinstrument och provtagare	12
4.2	Omgivningskontroll	12
<b>5.</b>	<b>MILJÖPÅVERKAN OCH RISKER</b>	<b>13</b>
5.1	Miljöpåverkan och risker Sysavövergripande	13
5.2	Miljöpåverkan och risker Kävlinge återvinningscentral	13

## BILAGOR

### Bilaga 1 Organisationsschema Sysavkoncernen

# 1. Verksamhetsbeskrivning

## 1.1 SYSAVKONCERNEN

Sysavkoncernen består av Sysav (Sydskånes avfallsaktiebolag) och två helägda dotterbolag, Sysav Utveckling AB och Sysav Industri AB. Sysav hanterar hushållsavfall från sina 14 ägarkommuner, Sysav Utveckling AB arbetar med forskning och utveckling, och Sysav Industri AB hanterar industri- och verksamhetsavfall, samt hushållsavfall från andra kommuner än ägarkommunerna. För detaljerade organisationsscheman, se bilaga 1.

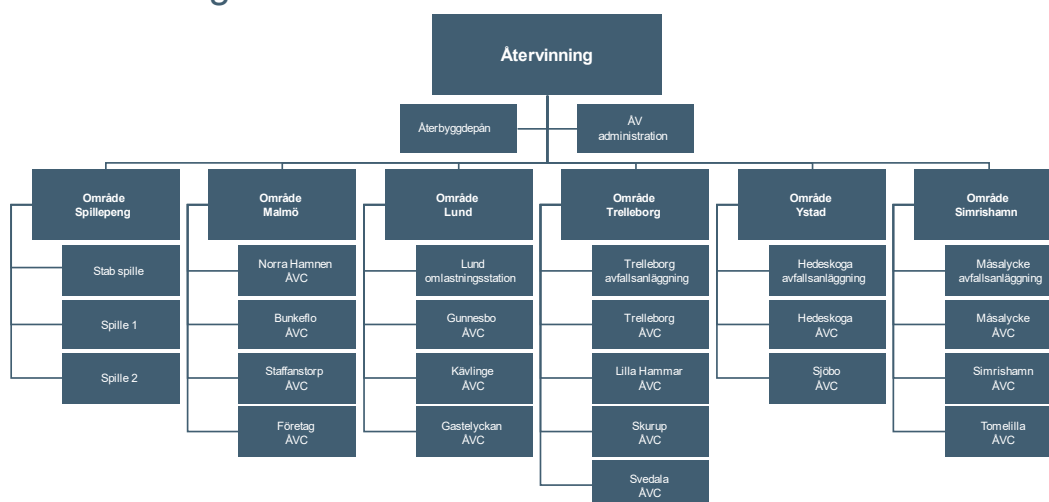
Sysav är certifierad utifrån ISO 14001, ISO 9001 och ISO 45001.

Sysavs grönkompost är kvalitetscertifierad utifrån SPCR 152.

## 1.2 ORGANISATION KÄVLINGE ÅTERVINNINGSCENTRAL

Ansvar för verksamheten ligger på Avdelningen för återvinningsanläggningar. Avdelningschefen har huvudansvaret för verksamheten, områdeschefen har skriftlig delegering från avdelningschefen. Arbetsuppgifter och ansvar beskrivs till stor del i företagets verksamhetssystem. Kävlinge återvinningscentral tillhör Område Lund.

### Återvinning



## 1.3 BESKRIVNING AV VERKSAMHETEN

På återvinningscentralen kan hushåll och företag lämna avfall som inte omfattas av ordinarie sophämtning. Kunderna sorterar själv sitt avfall i containrar eller behållare på

anläggningen och personalen hjälper till att hänvisa avfallet till rätt plats. Containerar töms vid behov av kontrakterad entreprenör och avfallet går till behandling på andra anläggningar.

Hushållen kan även lämna farligt avfall vid återvinningscentralen. På samma sätt som för övrigt avfall sorteras detta av kunden själv. Undantag sker för kemiska produkter som personalen sorterar. På återvinningscentralen säljs säckad plantjord med ursprung från inlämnat trädgårdsavfall.

#### **1.4 LOKALISERING OCH RECIPIENT**

Återvinningscentralen är belägen i ett industriområde i sydvästra delen av Kävlinge. Avstånd från Kävlinge återvinningscentral till närmaste bostad är cirka 20 meter.

Dagvatten från anläggningen avleds till det kommunala dagvattennätet. Filter finns i alla dagvattenbrunnar, de byts av entreprenör minst två gånger per år samt vid behov. Saneringsmedel och brunnstättning finns alltid tillgängligt för att förhindra att ett eventuellt spill eller läckage når dagvattnet.

## 2. Myndigheter, tillstånd och beslut

### 2.1 TILLSYNSMYNDIGHET

Tillsynsmyndighet är Länsstyrelsen i Skåne Län.

### 2.2 TILLSTÅND

	Kommentar
<b>2005-05-26, Länsstyrelsen i Skåne län</b> Tillstånd att mellanlagra 20 000 ton avfall samt 2 250 ton farligt avfall.	Verksamheten bedrivs i huvudsak i enlighet med ansökningshandlingarna.

### 2.3 VILLKOR

Villkor 1-12	Kommentar
1. Om inte annat framgår av övriga villkor eller föreskrifter ska verksamheten i huvudsak bedrivas i enlighet med vad bolaget angivit i ansökningshandlingarna eller i övrigt uppgivit eller åtagit sig i ärendet.	Verksamheten bedrivs i huvudsak i enlighet med vad bolaget angivit i ansökningshandlingarna.
2. På anläggningen får endast hanteras källsorterat material för återvinning eller återanvändning från hushåll och företag, farligt avfall från hushållen samt mindre mängder farligt avfall från småföretagare. Hushållsavfall innehållande matrester och liknande får inte tillföras anläggningen.	Endast källsorterat material samt farligt avfall från hushåll och företagare hanteras på anläggningen.
3. På anläggningen får högst 15 ton farligt avfall (inklusive elektriska och elektroniska produkter) lagras samtidigt.	Enl. beräkning är samtidig förvarad mängd ca 5,3 ton elektriska och elektroniska produkter och 6,4 ton annat farligt avfall. Eftersom tömning sker kontinuerligt med veckovis/månadsvis intervall säkerställs att mängderna underskrids. Begränsad yta/plats för lagring säkerställer även frekvent tömningsintervall.

<p>4. Kemiska produkter och farligt avfall ska lagras och i övrigt hanteras så att spill och läckage inte kan förorena omgivningen eller nå det kommunala avloppsnätet. Kemiska produkter och farligt avfall (exklusive elektriska och elektroniska produkter) ska förvaras på yta som är ogenomsläpplig, invallad och under tak så att spill och förorenat vatten kan samlas upp och omhändertas eller i förvaringskärl med motsvarande funktion.</p>	<p>Farligt avfall lämnas i LOTS-behållare och andra täckta behållare avsedda för respektive avfallstyp.</p> <p>Instruktioner för hantering av kemiska produktioner och farligt avfall finns i Sysavs verksamhetssystem.</p>
<p>5. När återvinningscentralen inte är bemannad ska farligt avfall förvaras inom låst utrymme. Absorptionsmedel för spill samt brandutrustning ska finnas till hands på platsen.</p>	<p>Anläggningen är alltid bemannad under öppettider. När återvinningscentralen är stängd låses containern för farligt avfall. Absorptionsmedel, brunstättning samt brandutrustning finns tillgängligt på anläggningen.</p>
<p>6. De asfalterade ytorna ska regelbundet rengöras med sopmaskin eller liknande. Spill, damm och liknande ska omhändertas så att inte olägenheter uppkommer i omgivningen.</p>	<p>Regelbunden städning och sopning utförs. Instruktioner för städning samt hantering av spill finns i Sysavs verksamhetssystem.</p>
<p>7. Samtliga dagvattenbrunnar ska vara försedda med filterinsatser.</p>	<p>Samtliga dagvattenbrunnar på anläggningen är försedda med filterinsatser.</p>
<p>8. Lastväxlarbehållare eller motsvarande som innehåller material som lätt sprids med vinden ska vara täckta.</p>	<p>Täckningsmöjligheter finns för att förhindra vindspridning.</p>
<p>9. Buller från anläggningen får som riktvärde inte ge upphov till högre ekvivalent ljudnivå utomhus vid bostäder än 50 dB(A) dagtid måndag till och med fredag (kl. 07-18), 40 dB(A) nattetid (kl. 22-07) samtliga dygn samt 45 dB(A) övrig tid. Om ljudet innehåller ofta återkommande impulser eller innehåller hörbara tonkomponenter eller bådadera ska den tillåtna ljudnivån sänkas med 5 dB(A)-enheter. Momentana ljud får som riktvärde nattetid (kl. 22-07) samtliga dygn uppgå till högst 55 dB(A).</p>	<p>En bullermätning utfördes 2001 där gränsvärdena understegs. Verksamheten har inte förändrats i sådan omfattning att ny bullermätning anses vara nödvändig. Inga klagomål gällande buller har inkommit.</p>
<p>10. Buller från anläggningen får som riktvärde inte ge upphov till högre ekvivalent ljudnivå utomhus vid icke bullrande arbetslokaler än 60 dB(A) dagtid måndag till och med fredag (kl. 07-18),</p>	<p>En bullermätning utfördes 2001 där gränsvärdena understegs. Verksamheten har inte förändrats i sådan omfattning</p>

50 dB(A) nattetid (kl. 22-07) samtliga dygn samt 55 dB(A) övrig tid. Om ljudet innehåller ofta återkommande impulser eller innehåller hörbara tonkomponenter eller bådadera ska den tillåtna ljudnivån sänkas med 5 dB(A)-enheter. Momentana ljud får som riktvärde nattetid (kl. 22-07) samtliga dygn uppgå till högst 55 dB(A).	att ny bullermätning anses vara nödvändig. Inga klagomål gällande buller har inkommit.
11. Innan verksamheten upphör ska bolaget på tidpunkt som tillsynsmyndigheter bestämmer till tillsynsmyndigheten redovisa en plan för återställning av fastigheten John 1.	Detta har inte aktualiserats.
12. En säkerhet uppgående till 100 000 kronor ska ställas för borttransport samt återvinning och bortskaffande av avfall samt efterbehandling och andra återställningsåtgärder som verksamheten kan föranleda. Säkerheten ska ges in till Länsstyrelsen och prövas av Miljöprövningsdelegationen.	Säkerheten är inlämnad och godkänd av Miljöprövningsdelegationen 2021-04-21. Beslut: 551-6789-2021 1261-62-002

## 2.4 ÖVRIGA GÄLLANDE BESLUT

	Kommentar
<p><b>2014-09-19, Länsstyrelsen i Skåne län</b></p> <p>Länsstyrelsen har inget att erinra angående Sysavs information om mottagning av matolja från hushåll.</p>	Insamling av matolja påbörjades november 2016.
<p><b>2016-03-15, Länsstyrelsen i Skåne län</b></p> <p>Beslut om tillståndsplikt för ändring av verksamheten vid Kävlinge återvinningscentral.</p>	<p>Sysav anmälde 2015-04-27 en ändring om mellanlagring av icke-farligt avfall och anläggande av svämma.</p> <p>Svämma har inte anlagts.</p>
<p><b>2020-09-14, Räddningstjänsten Syd</b></p> <p>Förnyat tillstånd att hantera brandfarliga varor, gäller t.o.m 26-09-15. Obs. ändrade mängder mot föregående tillstånd.</p> <ul style="list-style-type: none"> <li>- väteperoxid 10 kg</li> <li>- organisk peroxid 5 kg</li> <li>- klass 1 vätska 3000 liter</li> <li>- klass 2 vätska 200 liter</li> <li>- klass 3 vätska 300 liter</li> <li>- aerosoler 560 liter, varav gas 60 l</li> </ul>	Tillståndsgivna mängder underskrids.

## 2.5 ÄRENDEN 2023

	Kommentar
Tillsynsbesök 2023-09-28	-



## 3. Händelser under året

### 3.1 HÄNDELSER 2023

Under året har normal drift skett. I november började balpress användas för mjukplast. I oktober övergick textilinsamlingen på återvinningscentralen till egen regi.

Under år 2023 har Sysav fått ett nytt intranät. Numera är det betydligt enklare att söka och hitta instruktioner och rutiner.

### 3.2 ANMÄLDA DRIFTSTÖRNINGAR

Sysav har ett avvikelserapporteringssystem där avvikelser gällande yttre miljö, såsom spill, lukt eller stopp i verksamheten registreras. Under året har inga driftstörningar uppkommit.

## 4. Driftdata

### 4.1 AVFALLSMÄNGDER

Avfallstyp	Tillståndsgiven mängd / år	Avfallsmängd 2023
Mellanlagring av avfall	20 000 ton	8 674 ton
Mellanlagring av farligt avfall (inklusive asbest)	2 250 ton	691 ton varav 173 ton elektronik

### 4.2 KEMISKA PRODUKTER

De kemiska produkter som används registreras i ett digitalt system, iChemistry. Inom Sysav finns en kemikaliegrupp vars uppgift är att stödja driften med inventering och riskbedömning av kemiska produkter. Det finns instruktioner som stöd och vägledning vid inköp och godkännande av nya kemiska produkter. Substitutionsarbete sker kontinuerligt med syfte att byta ut kemiska produkter mot mindre skadliga för hälsa och miljö. Kemikaliegruppen säkerställer även att lagar kring kemiska produkter efterlevs, t.ex. att uppdaterade kemikalieförteckningar finns tillgängliga och att kännedom och kunskap kring hanteringen finns på Sysav.

### 4.3 VATTENFÖRBRUKNING

År	Mängd (m <sup>3</sup> )	Ökning/minskning
2021	49	↓
2022	42	↓
2023	38	↓

### 4.4 ENERGI

#### 4.4.1 Energiutnyttjande

År	Förbrukning (kWh)	Ökning/minskning
2021	21 237	↑
2022	19 368	↓
2023	20 795	↑

Under 2023 har endast fossilfri energi köpts in.

#### **4.4.2 Energikartläggning**

Sysav omfattas av Lagen om energikartläggning i stora företag. Kartläggningen ska göras i fyraårscykler och den andra cykeln startade 2020. Inledningsvis genomfördes en översiktlig kartläggning, resultatet från denna har redovisats till Energimyndigheten under 2021.

Eftersom avfallsförbränningsanläggningen använder mest energi i koncernen har den anläggningen varit i fokus för den detaljerade kartläggningen som genomfördes under 2021. Kartläggningen rapporterades till Energimyndigheten under mars 2022.

Övriga anläggningar kartlades i detalj under föregående fyraårscykel.

#### **4.5 FARLIGT AVFALL**

Mottaget farligt avfall hämtas av Sysavs avdelning för Farligt avfall och Logistik för omhändertagande.

Verksamheten (internt) genererar normalt sett endast små mängder farligt avfall. Inga åtgärder för att ytterligare minska mängden bedöms nödvändiga att vidta.

##### **4.5.1 Spårbarhetslagstiftning**

För att kunna uppfylla spårbarhetslagstiftningen i Avfallsförordningen SFS 2020:614 kap 6 har Sysav en app (TOVA) som är ett arbetsredskap som effektiviserar flöden vad gäller bedömning, hämtning och mottaganden av avfall. Via TOVA kan kvartalsvärden till Naturvårdsverket hämtas samt digitala transportdokument kan göras.

#### **4.6 KÖLDMEDIA**

Inga rapporteringspliktiga aggregat finns på anläggningen.

## 5. Kontroll

### 5.1 MÄTINSTRUMENT OCH PROVTAGARE

Det finns inga registrerade mätinstrument eller provtagare på anläggningen.

### 5.2 OMGIVNINGSKONTROLL

Sysav är medlem i Skånes luftvårdsförbund, Segeåns Vattendragsförbund och Vattenråd, Öresunds vattenvårdsförbund, Sydvästskånes grundvattenkommitté, Österlens vattenråd och Sydvästra Skånes vattenråd. Förbunden genomför regelbundet mätningar och recipientkontroller.

Det som är relevant för Kävlings återvinningscentral är Skånes luftvårdsförbund, Öresunds vattenvårdsförbund och Sydvästskånes grundvattenkommitté.

## 6. Miljöpåverkan och risker

### 6.1 MILJÖPÅVERKAN OCH RISKER SYSAVÖVERGRIPANDE

Sysav finns mitt i kretsloppet och bidrar till en bättre miljö genom att ta emot avfall och återvinna/återanvända så mycket som möjligt. Det som ännu inte kan återvinnas eller återanvändas tar Sysav hand om på ett säkert sätt och fasar ut för att avgifta samhället. Sysav investerar i och utvecklar nya lösningar för återanvändning och återvinning och arbetar förebyggande för att öka insikten om att alla val som görs i vardagen på ett eller annat sätt påverkar miljön och klimatet.

Den gällande regionala kretsloppsplanen är en gemensam plan som Sysav och 10 av ägarkommunerna tagit fram tillsammans. Planen gäller för år 2021–2030. Huvudbudskapet i den planen är "Från avfall till resurs" och de tre huvudmålen är att inflödet av material och produkter till kretsloppet ska minska, resursanvändningen i kretsloppet ska effektiviseras och spillet från kretsloppet ska minska.

Riskbedömningar genomförs kontinuerligt i verksamheten, vid förändringar eller vid nya arbetsmoment. Åtgärder vidtas i enlighet med genomförda riskbedömningar. När riskbedömningar genomförs deltar vid behov representanter från drift, arbetsmiljöombud, arbetsmiljö och miljö.

Miljöriskhanteringen ingår i ett övergripande arbetssätt kring risker, där företagsledningen i form av en riskkommitté samlar och analyserar företagskritiska risker. Input till analysen avseende miljörisker utgår från miljöriskbedömningar som är genomförda på respektive anläggning. Avvikelser och åtgärder från miljöriskbedömningar hanteras i avvikelssystemet IA.

### 6.2 MILJÖPÅVERKAN OCH RISKER KÄVLINGE

#### ÅTERVINNINGSCENTRAL

Sysav genomförde år 2019 en gemensam miljöriskbedömning för alla bolagets återvinningscentraler. Varje risk har fått ett åtgärdsförslag kopplat till sig. Kontinuerlig uppföljning och revidering av miljöriskbedömningen utföres.

Miljöriskbedömningen visar att en återvinningscentralers största risker generellt sett är:

- Utsläpp till luft (ej brand) via transporter både från kunder som kör sitt avfall till anläggningen samt transporter av avfall till behandling och återvinning
- Utsläpp till vatten (förorenade vatten).

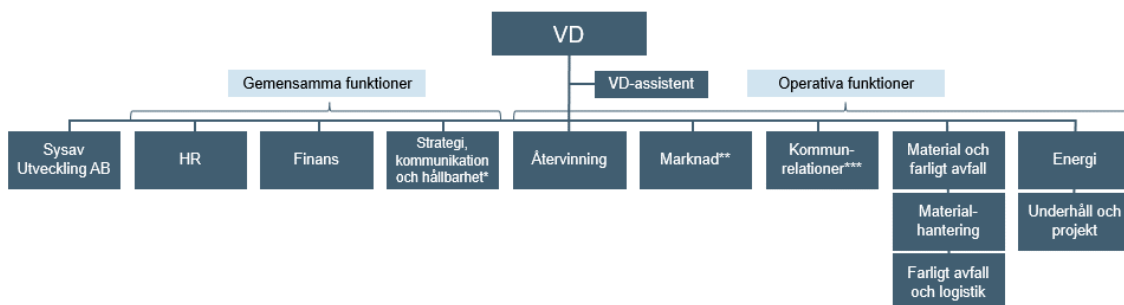
För att förebygga dessa risker har bl. a följande åtgärder vidtagits:

- För utsläpp till luft – från kommersiella transporter ställs krav på transportörens fordon vid upphandling.

- För utsläpp till vatten – filter finns i samtliga dagvattenbrunnar. Rutiner och instruktioner för filterrengöring och filterbyte finns.

Utöver miljöriskbedömningen görs riskbedömningar kontinuerligt i verksamheten, vid förändringar eller vid nya riskmoment.

# Sysavs organisation



\*Arbetsnamn  
 \*\*Tillhör Sysav Industri AB  
 \*\*\*Tillhör Sysav AB



# Återvinning

