

Miljörapport 2023

2024-03-26
2023/486

Innehållsförteckning

1. VERKSAMHETSBEKRIVNING	3
1.1 Sysavkoncernen	3
1.2 Organisation Trelleborg ÅVC	3
1.3 Beskrivning av verksamheten	3
1.4 Lokalisering och recipient	4
2. MYNDIGHETER, TILLSTÅND OCH BESLUT	5
2.1 Tillsynsmyndighet	5
2.2 Tillstånd	5
2.3 Villkor	5
2.4 Kontrollprogram	7
2.5 Övriga gällande beslut	7
2.6 Ärenden 2023	9
3. HÄNDELSER UNDER ÅRET	10
3.1 Händelser 2023	10
3.2 Anmälda driftstörningar	10
4. DRIFTDATA	11
4.1 Avfallsmängder	11
4.2 Kemiska produkter	11
4.3 Vattenförbrukning	11
4.4 Energi	11
4.4.1 Energiutnyttjande	11
4.4.2 Energikartläggning	12
4.5 Farligt avfall	12
4.5.1 Spårbarhetslagstiftning	12
4.6 Köldmedia	12
5. KONTROLL	13
5.1 Mätinstrument och provtagare	13
5.2 Omgivningskontroll	13
6. MILJÖPÅVERKAN OCH RISKER	14
6.1 Miljöpåverkan och risker Sysavövergripande	14
6.2 Miljöpåverkan och risker trelleborg ÅVC	14

BILAGOR

Bilaga 1 Organisationsschema

1. Verksamhetsbeskrivning

1.1 SYSAVKONCERNEN

Sysavkoncernen består av Sysav (Sydskånes avfallsaktiebolag) och två helägda dotterbolag, Sysav Utveckling AB och Sysav Industri AB. Sysav hanterar hushållsavfall från sina 14 ägarkommuner, Sysav Utveckling AB arbetar med forskning och utveckling, och Sysav Industri AB hanterar industri- och verksamhetsavfall, samt hushållsavfall från andra kommuner än ägarkommunerna. För detaljerade organisationsscheman, se bilaga 1.

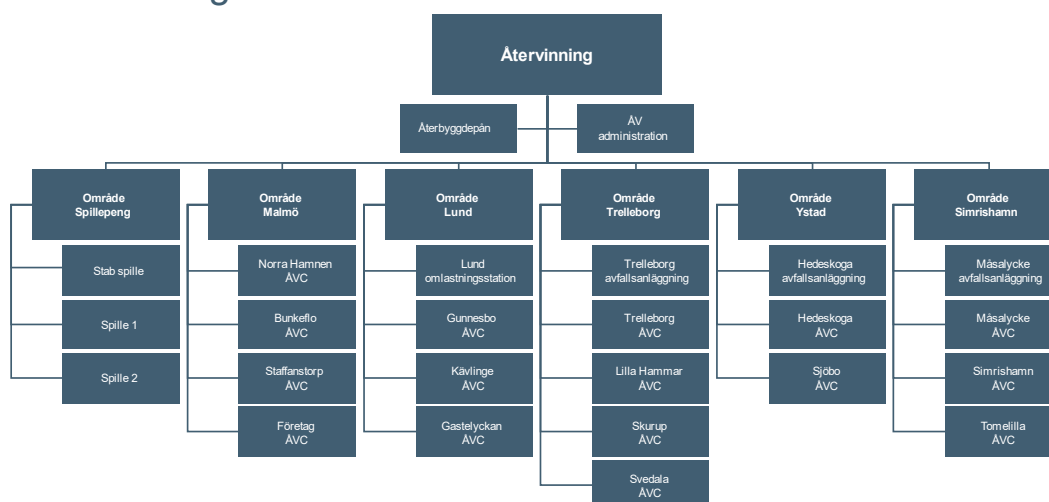
Sysav är certifierad utifrån ISO 14001, ISO 9001 och ISO 45001.

Sysavs grönkompost är kvalitetscertifierad utifrån SPCR 152.

1.2 ORGANISATION TRELLEBORG ÅVC

Ansvar för verksamheten ligger på Avdelningen för återvinningsanläggningar. Avdelningschefen har huvudansvaret för verksamheten, områdeschefen har skriftlig delegering från avdelningschefen. Arbetsuppgifter och ansvar beskrivs till stor del i företagets verksamhetssystem. Trelleborg återvinningscentral tillhör Område Trelleborg.

Återvinning



1.3 BESKRIVNING AV VERKSAMHETEN

På återvinningscentralen kan hushåll och företag lämna avfall som inte omfattas av ordinarie sophämtning. Kunderna sorterar själv sitt avfall i containrar eller behållare på

anläggningen och personalen hjälper till att hänvisa avfallet till rätt plats. Containerar töms vid behov av kontrakterad entreprenör och avfallet går till behandling på andra anläggningar.

Hushållen kan även lämna farligt avfall vid återvinningscentralen. På samma sätt som för övrigt avfall sorteras detta av kunden själv. Undantag sker för kemiska produkter som personalen sorterar. På återvinningscentralen säljs säckad plantjord med ursprung från inlämnat trädgårdsavfall.

1.4 LOKALISERING OCH RECIPIENT

Återvinningscentralen är belägen i Sjöviks industriområde i Trelleborg, intill Trelleborgs avfallsanläggning.

Dagvatten från anläggningen passerar oljeavskiljare innan det går ut på det kommunala dagvattennätet. Brunnfilter finns i alla dagvattenbrunnar, dessa byts av entreprenör minst två gånger per år samt vid behov. Saneringsmedel och tätting finns alltid tillgängligt på anläggningen.

Avstånd från Trelleborg återvinningscentral till närmaste bostad är över 500 meter.

2. Myndigheter, tillstånd och beslut

2.1 TILLSYNSMYNDIGHET

Tillsynsmyndighet är Trelleborgs kommun.

2.2 TILLSTÅND

Nedan nämns samtliga beslut som påverkade verksamheten år 2023. Samtliga beslut är icke-tidsbegränsade där inget annat anges.

Beslut	Kommentar
2005-06-02, Länsstyrelsen i Skåne Län Tillstånd att sortera, mellanlagra, omlasta 20 000 ton avfall samt mellanlagra 2 250 ton FA	Verksamheten bedrivs i huvudsak i enlighet med vad bolaget angivit i ansökningshandlingarna

2.3 VILLKOR

	Kommentar
1. Om inte annat framgår av övriga villkor eller föreskrifter ska verksamheten i huvudsak bedrivas i enlighet med vad bolaget angivit i ansökningshandlingarna eller i övrigt uppgivit eller åtagit sig i ärendet.	Verksamheten bedrivs i huvudsak i enlighet med vad bolaget angivit i ansökningshandlingarna.
2. På anläggningen får endast hanteras källsorterat material för återvinning eller återanvändning från hushåll och företag, farligt avfall från hushållen samt mindre mängder farligt avfall från småföretagare. Hushållsavfall innehållande matrester och liknande får inte tillföras anläggningen.	Inget hushållsavfall innehållande matrester tas emot på anläggningen.
3. På anläggningen får högst 15 ton farligt avfall (inklusive elektriska och elektroniska produkter) lagras samtidigt.	Regelbunden hämtning av det farliga avfallet säkerställer att den simultiga lagringen inte är större.

<p>4. Kemiska produkter och farligt avfall ska lagras och i övrigt hanteras så att spill och läckage inte kan förorena omgivningen eller nå det kommunala avloppsnätet. Kemiska produkter och farligt avfall (exklusive elektriska och elektroniska produkter) ska förvaras på yta som är ogenomsläpplig, invallad och under tak så att spill och förorenat vatten kan samlas upp och omhändertas eller i förvaringskärl med motsvarande funktion.</p>	<p>Farligt avfall lämnas i miljöhus, container, LOTS-behållare och andra täckta behållare avsedda för respektive avfallstyp.</p>
<p>5. När återvinningscentralen inte är bemannad ska farligt avfall förvaras inom låst utrymme. Absorptionsmedel för spill samt brandutrustning ska finnas till hands på platsen.</p>	<p>Anläggningen är alltid bemannad under öppettider. Miljöhuset är låst när anläggningen är stängd. Skyddsutrustning, absorptionsmedel och brandskyddsutrustning finns.</p>
<p>6. De asfalterade ytorna ska regelbundet rengöras med sopmaskin eller liknande. Spill, damm och liknande ska omhändertas så att inte olägenheter uppkommer i omgivningen.</p>	<p>Regelbunden städning och sopning genomförs.</p>
<p>7. Samtliga dagvattenbrunnar ska vara försedda med filterinsatser.</p>	<p>Filter finns i samtliga dagvattenbrunnar.</p>
<p>8. Lastväxlarbehållare eller motsvarande som innehåller material som lätt sprids med vinden ska vara täckta.</p>	<p>Villkor efterlevs.</p>
<p>9. Buller från anläggningen får som riktvärde inte ge upphov till högre ekvivalent ljudnivå utomhus vid bostäder än 50 dB(A) dagtid måndag till och med fredag (kl. 07-18), 40 dB(A) nattetid (kl. 22-07) samtliga dygn samt 45 dB(A) övrig tid. Om ljudet innehåller ofta återkommande impulser eller innehåller hörbara tonkomponenter eller bådadera ska den tillåtna ljudnivån sänkas med 5 dB(A)-enheter. Momentana ljud får som riktvärde nattetid (kl. 22-07) samtliga dygn uppgå till högst 55 dB(A).</p>	<p>Ingen bullermätning har gjorts, ljudnivån bedöms ligga under angivna gränsvärden utifrån utförda mätningar på andra anläggningar. Inga klagomål gällande buller har mottagits.</p>
<p>10. Buller från anläggningen får som riktvärde inte ge upphov till högre ekvivalent ljudnivå utomhus vid icke bullrande arbetslokaler än 60 dB(A) dagtid måndag till och med fredag (kl. 07-18), 50 dB(A) nattetid (kl. 22-07) samtliga dygn samt 55 dB(A) övrig tid. Om ljudet innehåller ofta återkommande impulser eller innehåller hörbara tonkomponenter eller</p>	<p>Ingen bullermätning har gjorts, ljudnivån bedöms ligga under angivna gränsvärden utifrån utförda</p>

bådadera ska den tillåtna ljudnivån sänkas med 5 dB(A)-enheter. Momentana ljud får som riktvärde nattetid (kl. 22-07) samtliga dygn uppgå till högst 55 dB(A).	mätningar på andra anläggningar. Inga klagomål gällande buller har mottagits
11. Innan verksamheten upphör ska bolaget på tidpunkt som tillsynsmyndigheter bestämmer till tillsynsmyndigheten redovisa en plan för återställning av fastigheten Ståstorp 3:1.	Detta har inte aktualiserats.
12. Slaggruset får endast användas som förstärkningslager under och under förutsättning att nuvarande verksamhet utförs på platsen. Konstruktionen ska vara dränerad för att förhindra att vatten blir stående i slaggruset. I samband med att verksamheten på fastigheten avvecklas ska det säkerställas att allt slaggrus tas bort. Borttagandet ska genomföras med tillsynsmyndighetens godkännande.	Slaggrus har använts i förstärkningslagret. Konstruktionen är dränerad.
13. En säkerhet uppgående till 100 000 kronor ska ställas för borttransport samt återvinning och bortskaffande av avfall samt efterbehandling och andra återställningsåtgärder som verksamheten kan föranleda. Säkerheten ska ges in till Länsstyrelsen och prövas av Miljöprövningsdelegationen.	Ekonomisk säkerhet är ställd och godkänd av Miljöprövningsdelegationen 2021-06-28 Beslut 551-6850-2021 1287-62-002

2.4 KONTROLLPROGRAM

	Kommentar
Ej längre aktuellt	

2.5 ÖVRIGA GÄLLANDE BESLUT

	Kommentar
2006-12-15, Länsstyrelsen i Skåne Län Länsstyrelsen har inget att erinra.	Sysav inkom 2006-12-11 med information om verksamheten. Bl.a. finns inget utjämningsmagasin eller elektrisk avstängningsventil som nämns i tillståndet.

2010-11-22, Länsstyrelsen i Skåne Län

Länsstyrelsen har inget att erinra.

Sysav inkom 2010-11-09 med information angående svämmor för trädgårdsavfall samt jord, sten och betong

2011-12-09, Länsstyrelsen i Skåne Län

Länsstyrelsen lämnar ärendet utan åtgärd.

Sysav inkom 2011-11-30 med information om förändrad elektronikhantering, mottagning av elavfall i container.

2014-03-18, Länsstyrelsen i Skåne Län

Klassning av miljöfarlig verksamhet i enlighet med kod 90.50 samt 90.40

Med anledning av förändringar i SFS 2013:251 har Sysav sett över tidigare verksamhetskoder. Sysav bedömer att koderna 90.50 (B) samt 90.40 (C) är aktuella.

2014-09-19, Länsstyrelsen i Skåne Län

Länsstyrelsen har inget att erinra angående Sysavs information om mottagning av matolja från hushållen.

Insamling av matolja påbörjades 2016.

2020-08-13 Räddningstjänsten Trelleborg, Vellinge, Skurup

Tillstånd att hantera brandfarliga varor

- väteperoxid 5 kg
- organisk peroxid 10 liter
- spillolja 800 liter
- lösningsmedel 500 liter
- lösningsbaserad färg 1000 liter
- aerosoler 500 liter
- brandfarlig gas 400 l
- oljefilter 460 liter
- övriga kemikalier 300 liter

Mängderna brandfarlig vara underskrids.

Tillstånd giltigt t.o.m. 2028-08-13

2021-06-28 Beslut 551-6850-20211287-62-002 Länsstyrelsen Skåne

Godtagande av ställd ekonomisk säkerhet

Säkerheten (nr 8214-9, 965297352-1 samt säkerh depnr

1430/209) förvaras hos
Länsstyrelsen Skåne.

**2021-08-12 Delegationsbeslut MH-2021-697, Trelleborgs
Kommun**

Beslut att ersätta kontrollprogram för slaggrus med
långtidsstudie

Långtidsstudie bedrivs
och redovisas i enlighet
med vad som beskrivs
i delegationsbeslutet

2.6 ÄRENDEN 2023

Under 2023 har inga anmälningspliktiga ärenden skett.

3. Händelser under året

3.1 HÄNDELSER 2023

Under 2023 har normal drift skett. I oktober övergick textilinsamlingen på återvinningscentralen till egen regi. Under året köptes en elektrisk truck in till anläggningen. All belysning har bytts ut till LED-belysning.

Sysav har under 2022-2023 gjort försök med att förbättra utsortering av återvinningsbar plast. Detta har utförts genom information från personal till kund på plats samt bättre skyltning vid avlämningsplatser. Försöket har genomförts på sex återvinningscentraler, Bunkeflo ÅVC, Hemmestorp (Staffanstorp) ÅVC, Norra Hamnen ÅVC, Gastelyckan ÅVC, Tomelilla ÅVC och Trelleborg ÅVC. Försöket har resulterat i att 107 ton plast har kunnat återvinnas jämfört med 2022 då 43 ton återvanns.

Under år 2023 har Sysav fått ett nytt intranät. Numera är det betydligt enklare att söka och hitta instruktioner och rutiner.

3.2 ANMÄLDA DRIFTSTÖRNINGAR

Sysav har ett avvikelserapporteringsystem där avvikelser gällande yttre miljö, såsom spill, lukt eller stopp i verksamheten registreras. Följande driftstörningar har rapporterats till tillsynsmyndigheten.

Datum	Information om ärendet
2023-09-22	Mindre utsläpp till luft från läckande husvagnskylskåp.

4. Driftdata




4.1 AVFALLSMÄNGDER

Avfallstyp	Tillståndsgiven mängd / år	Avfallsmängd 2023
Mellanlagring av avfall	20 000 ton	10 769 ton
Mellanlagring av farligt avfall (inklusive asbest)	2 250 ton	704 ton varav 218 ton elektronik

4.2 KEMISKA PRODUKTER




De kemiska produkter som används registreras i ett digitalt system, iChemistry. Inom Sysav finns en kemikaliegrupp vars uppgift är att stödja driften med inventering och riskbedömning av kemiska produkter. Det finns instruktioner som stöd och vägledning vid inköp och godkännande av nya kemiska produkter. Substitutionsarbete sker kontinuerligt med syfte att byta ut kemiska produkter mot mindre skadliga för hälsa och miljö. Kemikaliegruppen säkerställer även att lagar kring kemiska produkter efterlevs, t.ex. att uppdaterade kemikalieförteckningar finns tillgängliga och att kännedom och kunskap kring hanteringen finns på Sysav.

4.3 VATTENFÖRBRUKNING

År	Mängd (m ³)	Ökning/minskning
2021	44	
2022	43	
2023	39	

4.4 ENERGI

4.4.1 Energiutnyttjande

År	Förbrukning (kWh)	Ökning/minskning
2021	42 450	
2022	29 058	
2023	19 422	

Under 2023 har endast fossilfri energi köpts in.

4.4.2 Energikartläggning

Sysav omfattas av Lagen om energikartläggning i stora företag. Kartläggningen ska göras i fyraårscykler och den andra cykeln startade 2020. Inledningsvis genomfördes en översiktlig kartläggning, resultatet från denna har redovisats till Energimyndigheten under 2021.

Eftersom avfallsförbränningsanläggningen använder mest energi i koncernen har den anläggningen varit i fokus för den detaljerade kartläggningen som genomfördes under 2021. Kartläggningen rapporterades till Energimyndigheten under mars 2022.

Övriga anläggningar kartlades i detalj under föregående fyraårscykel.

4.5 FARLIGT AVFALL

Mottaget farligt avfall hämtas av Sysavs avdelning för Farligt avfall och logistik för omhändertagande. Mängderna och typ av farligt avfall redovisas i bilaga 2.

Verksamheten (internt) genererar normalt sett endast små mängder farligt avfall. Inga åtgärder för att ytterligare minska mängden bedöms nödvändiga för närvarande.

4.5.1 Spårbarhetslagstiftning

För att kunna uppfylla spårbarhetslagstiftningen i Avfallsförordningen SFS 2020:614 kap 6 har Sysav en app (TOVA) som är ett arbetsredskap som effektiviserar flöden vad gäller bedömning, hämtning och mottaganden av avfall. Via TOVA kan kvartalsvärden till Naturvårdsverket hämtas samt digitala transportdokument kan göras.

4.6 KÖLDMEDIA

Inga rapporteringspliktiga aggregat finns på anläggningen.

5. Kontroll

5.1 MÄTINSTRUMENT OCH PROVTAGARE

På anläggningen finns inga registrerade mätinstrument eller provtagare.

5.2 OMGIVNINGSKONTROLL

Sysav är medlem i Skånes luftvårdsförbund, Segeåns Vattendragsförbund och Vattenråd, Öresunds vattenvårdsförbund, Sydvästskånes grundvattenkommitté, Österlens vattenråd och Sydvästra Skånes vattenråd. Förbunden genomför regelbundet mätningar och recipientkontroller.

Den omgivningskontroll som specifikt är relevant för verksamheten är Sysavs medlemskap i Skånes luftvårdsförbund, Sydvästskånes grundvattenkommitté och Sydvästra Skånes vattenråd.

6. Miljöpåverkan och risker

6.1 MILJÖPÅVERKAN OCH RISKER SYSAVÖVERGRIPANDE

Sysav finns mitt i kretsloppet och bidrar till en bättre miljö genom att ta emot avfall och återvinna/återanvända så mycket som möjligt. Det som ännu inte kan återvinnas eller återanvändas tar Sysav hand om på ett säkert sätt och fasar ut för att avgifta samhället. Sysav investerar i och utvecklar nya lösningar för återanvändning och återvinning och arbetar förebyggande för att öka insikten om att alla val som görs i vardagen på ett eller annat sätt påverkar miljön och klimatet.

Den gällande regionala kretsloppsplanen är en gemensam plan som Sysav och 10 av ägarkommunerna tagit fram tillsammans. Planen gäller för år 2021–2030. Huvudbudskapet i den planen är "Från avfall till resurs" och de tre huvudmålen är att inflödet av material och produkter till kretsloppet ska minska, resursanvändningen i kretsloppet ska effektiviseras och spillet från kretsloppet ska minska.

Riskbedömningar genomförs kontinuerligt i verksamheten, vid förändringar eller vid nya arbetsmoment. Åtgärder vidtas i enlighet med genomförda riskbedömningar. När riskbedömningar genomförs deltar vid behov representanter från drift, arbetsmiljöombud, arbetsmiljö och miljö.

Miljöriskhanteringen ingår i ett övergripande arbetssätt kring risker, där företagsledningen i form av en riskkommitté samlar och analyserar företagskritiska risker. Input till analysen avseende miljörisker utgår från miljöriskbedömningar som är genomförda på respektive anläggning. Avvikelse och åtgärder från miljöriskbedömningar hanteras i avvikelssystemet IA.

6.2 MILJÖPÅVERKAN OCH RISKER TRELLEBORG ÅVC

Sysav genomförde år 2019 en gemensam miljöriskbedömning för alla bolagets återvinningscentraler. Varje risk har fått ett åtgärdsförslag kopplat till sig. Kontinuerlig uppföljning och revidering av miljöriskbedömningen utföres.

Miljöriskbedömningen visar att en återvinningscentralers största risker generellt sett är:

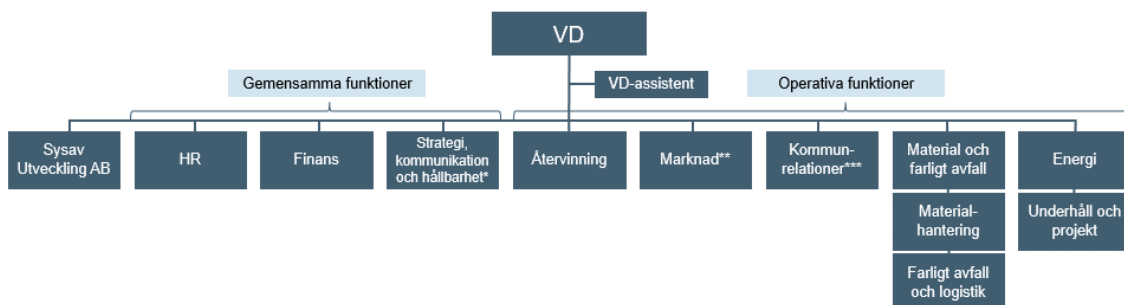
- Utsläpp till luft (ej brand) via transporter både från kunder som kör sitt avfall till anläggningen samt transporter av avfall till behandling och återvinning
- Utsläpp till vatten (förorenade vatten).

För att förebygga dessa risker har bl. a följande åtgärder vidtagits:

- För utsläpp till luft – från kommersiella transporter ställs krav på transportörens fordon vid upphandling.
- För utsläpp till vatten – filter finns i samtliga dagvattenbrunnar. Rutiner och instruktioner för filterrengöring och filterbyte finns.

Utöver miljöriskbedömningen görs riskbedömningar kontinuerligt i verksamheten, vid förändringar eller vid nya riskmoment.

Sysavs organisation



*Arbetsnamn
 **Tillhör Sysav Industri AB
 ***Tillhör Sysav AB



Återvinning

